

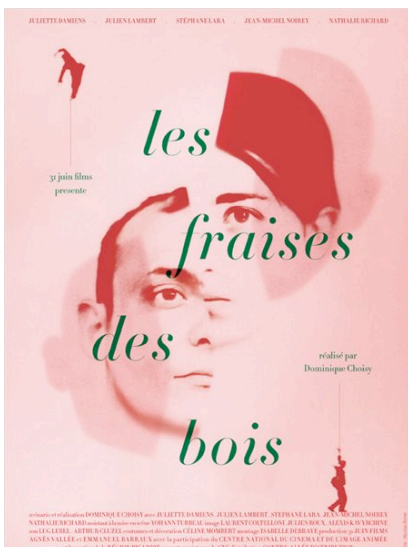
LUNDI 15 AVRIL 2013 DE 9H À 12H



Film russe d'Angelina Nikonova , 2012

Marina, la trentaine, est psychologue pour enfants. Mais elle se cherche encore, dans son travail comme dans son couple. A l'issue d'une journée d'errance, elle se fait agresser par des policiers. Elle n'a dès lors plus qu'une obsession, se venger. Ses armes ne seront pas celles que l'on croit...

LUNDI 10 JUIN 2013 DE 14H À 17H



Film français de Dominique Choisy, 2012

Violette vit en pleine campagne chez ses parents, de riches propriétaires agricoles, en Picardie. Gabriel, est caissier dans un supermarché. En apparence, ces deux personnages discrets sont sans histoire. Pourtant, ils étouffent dans leur quotidien et cachent chacun de sombres secrets. De croisements incertains en rencontres fortuites, ils vont au fil des saisons essayer de se libérer de ce qui les entrave : leur parcours sera imprévisible et les solutions radicales.



Cinéma
Le Méliès

28 Allée Henri Frenay

38000 Grenoble

(Caserne de Bonne)

LES RENCONTRES CINÉMATOGRAPHIQUES DU CRIAVS RHÔNE-ALPES 2013 DÉLÉGATION DE GRENOBLE

CONTACT, RENSEIGNEMENTS ET INSCRIPTIONS :

CRIAVS Rhône-Alpes
9 place Victor Hugo
38026 GRENOBLE

Tél : 04 76 50 45 71

Mail : contact@criavs-ra.org

Site : www.criavs-ra.org

Le CRIAVS Rhône-Alpes, délégation de Grenoble, en partenariat avec le Méliès se propose d'organiser des rencontres autour d'un film traitant des violences sexuelles tous les deux mois à Grenoble à partir de janvier 2013.

En cohérence avec la mission du CRIAVS qui est de contribuer à la prise en charge pluridisciplinaire (Santé, Justice, Médico-Social et Social) des auteurs de violences sexuelles, le champ des auteurs constituera la toile de fond de notre réflexion tout au long de la programmation.

Nous illustrerons le fait que **chaque sujet est unique sous l'influence de plusieurs facteurs**. Citons notamment l'histoire du sujet, la dimension psychopathologique, le type de personnalité psychosociale, l'âge (de l'auteur comme de la victime), le mode opératoire du passage à l'acte, l'environnement social et familial.

En même temps, nous ne pouvons pas appréhender la problématique de l'auteur **sans tenir compte des retentissements souvent désastreux de l'acte sur la victime et sur la famille, aussi bien celle de la victime que celle de l'auteur** (qui peut être la même puisqu'il est admis que la majorité des violences sexuelles ont lieu dans la sphère domestique). Pour cette raison, **nous ne pouvons laisser notre pensée s'enfermer dans une dichotomie auteur / victime**.

Enfin, l'agression sexuelle est **en lien direct avec l'environnement social et culturel** dans lequel l'humain se développe et évolue, champ qui est certes celui de la famille mais aussi du quartier, de la ville, de l'espace organisé où vivent les hommes et les femmes.

Le **cinéma, en tant que création artistique**, peut nous aider à explorer cette dynamique. Il contribue notamment à notre réflexion sur les représentations sociales du phénomène, qui varient selon les époques et les lieux.

Entre janvier et juin 2013, quatre films vous seront proposés dans une salle du Méliès. Ceux-ci seront suivis d'un débat portant d'une part sur les aspects psychopathologiques et sociaux révélés par le film, d'autre part sur la dimension proprement cinématographique du traitement du thème.

LUNDI 14 JANVIER 2013 DE 9H À 12H

SÉANCE D'INAUGURATION DU CYCLE



Film français d'Eva Ionesco, 2011

Hannah et Violetta forment un couple hors du commun : Mère insaisissable et fillette en quête d'amour maternel, artiste fantasque et modèle malgré elle.

Lorsqu'Hannah demande à sa fille si elle veut être son modèle, tout bascule dans la vie de Violetta qui vivait jusque là avec sa tendre grand mère. D'une enfance banale elle devient égérie du milieu branché parisien..

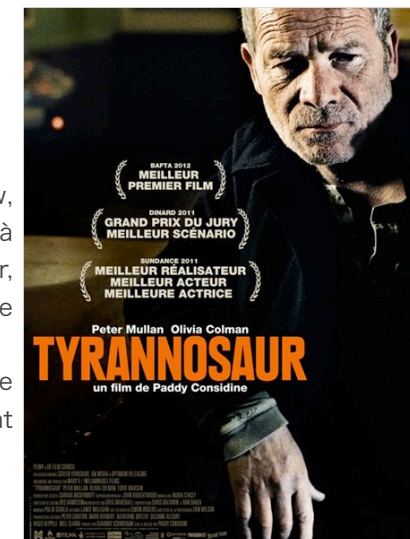
LUNDI 18 FÉVRIER 2013 À 20 H

Avec la participation des associations collaborant au Comité de Pilotage de Prévention des agressions sexuelles dans le champ des auteurs : AIV Grenoble - Althéa/L'Appart - Miléna - Passible - SOS Inceste pour revivre Grenoble - Planning familial de Grenoble - Solidarité femmes Grenoble Isère

Film anglais de Paddy Considine, 2012

Dans un quartier populaire de Glasgow, Joseph est en proie à de violents tourments à la suite de la disparition de sa femme. Un jour, il rencontre Hannah. Très croyante, elle tente de reconforter cet être sauvage.

Mais derrière son apparente sérénité se cache un lourd fardeau : elle a sans doute autant besoin de lui, que lui d'elle.



Entrée réservée aux professionnels des secteurs Santé, Justice, Social et éducation sur inscription préalable.

Lieu : Cinéma le Méliès - 28 Allée Frenay à Grenoble

Actions pouvant entrer dans le plan de formation continue, le CRIAVS Rhône-Alpes dispose du N°82 38 04613 38.

Des attestations de présence seront délivrées sur place.

Tarif de la séance à régler sur place : 6,10 € (Tarif réduit du Méliès)

FICHE D'INSCRIPTION OU DIRECTEMENT EN LIGNE SUR LE
SITE DU CRIAVS RHÔNE-ALPES WWW.CRIAVS-RA.ORG

NOM :

Prénom :

Profession :

Organisme :

Adresse professionnelle :

Tel : _ _ / _ _ / _ _ / _ _ / _ _

Fax : _ _ / _ _ / _ _ / _ _ / _ _

E-mail :

- 14/01/2012 : My little Princess
- 18/02/2012 : Tyrannosaur
- 15/04/2012 : Portrait au crépuscule
- 10/06/2012 : Les fraises des Bois

CRIAVS Rhône-Alpes
9, place Victor Hugo
38026 GRENOBLE

