

# RAPPORT D'ACTIVITÉ 2023

Assemblée Générale du 19 juin 2024

**Coordination**

Camille GUERRIER et Nadine MARCHAND

**Création graphique et mise en page**

Delphine DEMANGE et Marine LEGRAIN

**Avec la participation de**

Alice GALLECIER, Alice PASTUREL, Amandine LEDUIGOU, Bleuenn AULNETTE, Bérengère LEBoulLEUX, Camille SADE, Corinne HASPOT, Chloé MATHIAS, Eglantine RICHARD, Eliane GROSHENY, Elodie POTEL, Fabienne MAHÉ, Glenn LE GAL, Haude ARZEL, Jeanne MAILLOT, Jeanne LE NAOUR, Justine DESSED, Lauréline BARON, Marie QUEMERAIS, Marion CARDIET, Mathilde EECKHOUDT, Mélissa BOUTRY et Yanne NEDELEC

**Photo de couverture**

Crédit photo : Elodie POTEL

**Impression**

BUG – 6 cours des Alliés, 35 000 Rennes

# SOMMAIRE

<b>ÉDITO</b>	<b>4</b>
<b>PRÉSENTATION DU PLANNING FAMILIAL 35</b>	<b>6</b>
Qui sommes-nous ?	
Les membres de l'association	
Actions et réflexions des groupes de travail	
Une association départementale au coeur d'un mouvement	
<b>ACCUEILLIR, ÉCOUTER, INFORMER, ORIENTER</b>	<b>16</b>
L'accueil par les Conseillères Conjugales et Familiales	
L'accompagnement psychologique	
L'écoute et l'information téléphonique et numérique	
L'activité médicale	
L'accompagnement des personnes en demande d'IVG	
L'accompagnement des personnes trans	
L'accompagnement des personnes victimes de violences	
Les groupes de parole	
Les permanences spécifiques	
<b>ACTIONS COLLECTIVES VIE AFFECTIVE ET SEXUELLE</b>	<b>25</b>
En milieu scolaire	
Auprès du public en situation de handicap	
Projets Précarité Menstruelle	
Présences régulières sur des lieux spécifiques	
Programme Genre & Santé Sexuelle	
Présences en milieu festif	
Formations pour les professionnel·les	
<b>SENSIBILISER L'OPINION PUBLIQUE</b>	<b>32</b>
Actions dans la cité	
Les réseaux sociaux	
Revue de presse	
<b>RAPPORT FINANCIER 2023 : EN RÉSUMÉ</b>	<b>36</b>
<b>REMERCIEMENTS</b>	<b>40</b>

# ÉDITO

L'année 2023 marque pour le Planning familial 35 un bel ancrage dans le paysage féministe du département.

Nos capacités de remise en question et de réflexion sur nos organisations internes nous permettent de mieux dialoguer entre nous, de créer les conditions propices à la confiance et d'avoir envie de fonctionner ensemble malgré le climat global délétère qui nous entoure.

Nouveau mode d'organisation du Conseil d'Administration, nouvelle planification du travail en CSE, nouvelle organisation des réunions dans l'équipe salariée, signature d'achat des nouveaux locaux à Rennes : tout cela nous permet d'aller de l'avant !

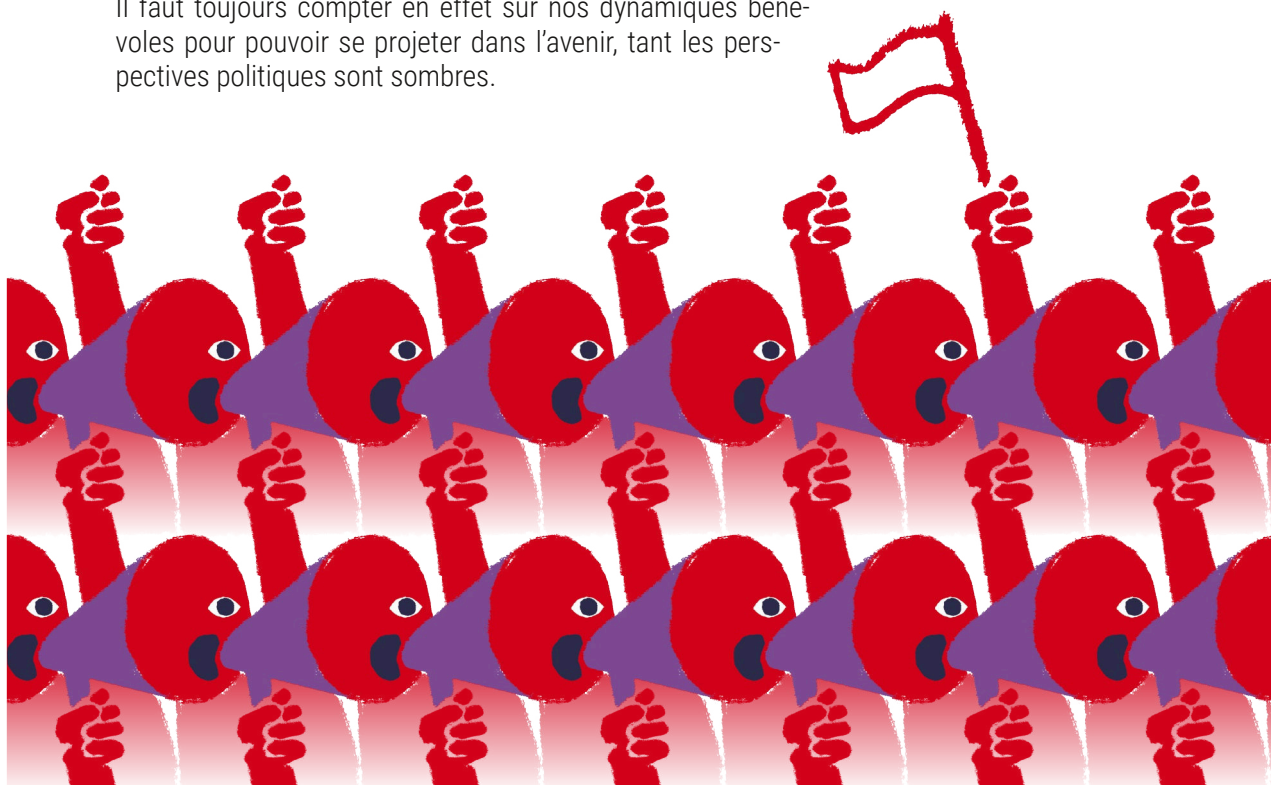
Pour ce qui est du monde qui nous entoure, il y a beaucoup à dire, et beaucoup à faire !

Le département reste marqué par des écarts d'accès aux soins en santé sexuelle, et nous espérons voir des évolutions rapides grâce à une belle mobilisation autour de Fougères et Redon. Il suffit de quelques personnes déterminées pour pouvoir commencer à esquisser des actions, des idées, et pourquoi pas des antennes locales de l'association dans de nouvelles villes, nous permettant de toucher des personnes éloignées de nos centres actuels.

Il faut toujours compter en effet sur nos dynamiques bénévoles pour pouvoir se projeter dans l'avenir, tant les perspectives politiques sont sombres.

**IL Y A BEAUCOUP À DIRE,  
ET BEAUCOUP À FAIRE !**

**COMPTER SUR NOS  
DYNAMIQUES BÉNÉVOLES**



Constatant que la loi Aubry de 2001 n'est toujours pas d'actualité dans la plupart des établissements français, le MFPF, Sidaction et SOS Homophobie ont lancé début 2023 une campagne « CAS D'ÉCOLE : l'État ne fait pas ses devoirs » pour faire bouger les lignes. Pour l'heure, pas de grand bouleversement heureux à constater, on ne peut qu'attendre la rentrée 2024-2025 pour savoir si l'éducation à la sexualité fait vraiment partie du socle de connaissances des élèves, et surtout vérifier comment celle-ci est abordée.

Nous nous inquiétons des mobilisations réactionnaires, dans la société, et au sein de l'école notamment, de groupes qui revendiquent la protection des enfants, mais ont surtout une action démagogique consistant à faire monter en épingle des méconnaissances, des appréhensions et peurs de parents pour déverser leurs discours haineux.

Loin de prôner l'écoute, le dialogue et l'amour inconditionnel des enfants, ces groupes s'opposent à l'éducation à la sexualité, à la possibilité d'être LGBTQIA+, et globalement de ne pas entrer dans les normes cis-hétéro-normées.

En 2023, l'extrême-droite nous reproche notre soutien aux Palestien·nes, notre action pour une meilleure prise en considération des minorités de genres, notre vision de la santé sexuelle non hétéro-normée, notre soutien aux personnes exilées, l'accès à la santé pour les personnes précaires, etc.

Eh bien, sachez qu'en 2024, on ne faiblira sur aucun de ces combats ni sur ceux déjà engagés depuis des dizaines d'années pour l'accès à la contraception temporaire ou définitive ou à l'IVG sans délai !

Les co-Présidentes,

Bleuenn AULNETTE, Mélissa BOUTRY et Nadia JARHNINE



**POUR UNE MEILLEURE PRISE EN  
CONSIDÉRATION DES  
MINORITÉS DE GENRES**

**ACCÈS À LA SANTÉ  
POUR LES PERSONNES PRÉCAIRES**

**ACCÈS À LA CONTRACEPTION  
IVG SANS DÉLAI**

**ON NE FAIBLIRA SUR  
AUCUN DE CES COMBATS !**

# PRÉSENTATION DU PLANNING FAMILIAL 35

## QUI SOMMES-NOUS ?

Le Planning familial est un **mouvement féministe et d'éducation populaire**. Il milite pour créer les conditions d'une sexualité épanouie, sans répression ni dépendance, dans le respect des différences, de la responsabilité et des libertés des personnes.

Le Planning familial 35 est l'association départementale d'Ille et Vilaine, inscrite au sein du Mouvement Français pour le Planning Familial (MFPF). Créée en 1965 à Rennes, l'association regroupe actuellement deux antennes, à **Rennes et à Saint Malo**. En 2023, le Planning familial 35 rassemble 148 adhérent·es, une cinquantaine de bénévoles actif·ves, dont 11 au Conseil d'Administration, et 27 salarié·es.

Nous sommes un mouvement politique, qui vise la transformation de la société. Pour agir dans cette direction, le Planning familial ne peut travailler seul.

**Nos partenaires sont très nombreux·ses** et constituent des réseaux favorisant de riches échanges dans des registres différents.

En 2023, nous avons été partie prenante dans la construction du projet de la Maison des femmes Gisèle Halimi. Nous avons aussi poursuivi le travail de réseau avec par exemple les réunions organisées par le Pôle en Coordination en Santé Sexuelle du Réseau Louis Guilloux, ou encore avec les réseaux VIF et VFF des villes de Rennes et Saint-Malo.

Ces réseaux et partenaires nous permettent, selon les champs où nous intervenons, de développer nos actions, d'alerter, de mobiliser ou encore de lutter.

## Nos objectifs :

- Défendre les droits en santé sexuelle, notamment l'accès à l'Interruption Volontaire de Grossesse (IVG)
- Garantir le libre choix des individus, particulièrement en matière de contraception, grossesse et parentalité
- Promouvoir l'éducation à la sexualité
- Diffuser l'information et lutter contre la désinformation en matière de vie affective et sexuelle
- Prendre en compte toutes les sexualités, orientations sexuelles et/ou amoureuses, ainsi que les identités de genre
- Lutter contre la transmission des Infections Sexuellement Transmissibles (IST) et du VIH
- Dénoncer toutes les formes de violences faites aux femmes et liées aux genres, ainsi que les discriminations



## Pour réaliser ces objectifs, le Planning familial a plusieurs missions :

- Accueillir le public
- Animer des actions collectives de prévention
- Former des professionnel·les et des bénévoles
- Plaider et interpeller le grand public

Ces actions rayonnent sur l'ensemble du département.

## NOS AGRÉMENTS

Nous sommes agréé-es par le Conseil Départemental comme Centre de Santé Sexuelle (CSS), anciennement Centre de Planification et d'Éducation Familiale, depuis le 13 novembre 1978 pour le centre de Rennes et depuis le 25 octobre 1983 pour le centre de Saint-Malo.

Nous sommes également agréé-es depuis 2018 par la Préfecture d'Ille et Vilaine comme Espace Vie Affective, Relationnelle et Sexuelle (EVARS).

En 2019, Le Ministère de l'Éducation Nationale et de la Jeunesse a renouvelé notre agrément en tant qu'association éducative complémentaire à l'enseignement public.

Le Planning familial 35 est aussi identifié comme organisme de Formation et Jeunesse et Education Populaire via le mouvement depuis 2004.



## CSS, EVARS : kézako ?

Un Espace Vie Affective, Relationnelle et Sexuelle (EVARS) permet d'être accueilli-e, informé-e et orienté-e sur les questions relatives à la vie affective, relationnelle et sexuelle notamment auprès de conseiller-es conjugal-es et familial-es. Il est possible par exemple d'y faire un entretien pré et/ou post IVG pour les mineur-es comme pour les majeur-es, de venir discuter d'un choix de contraception ou encore de partager des questionnements sur sa vie amoureuse. Un EVARS a aussi pour mission de réaliser des actions collectives de prévention sur le sujet.

Un Centre de Santé Sexuelle (CSS) réalise des missions similaires aux EVARS, mais propose également des consultations médicales en santé sexuelle, gratuites ou remboursées. D'autres Centres de Santé Sexuelle sont présents sur le département (cf. site internet : <https://www.ille-et-vilaine.fr/santesexuelle>).

Tous les Plannings familiaux de France ne sont pas Centre en Santé Sexuelle et tous les Centres en Santé Sexuelle ne sont pas des Plannings familiaux. Les Plannings familiaux sont des associations militantes qui peuvent être agréées soit EVARS, soit EVARS et CSS ou autre.

## OÙ SOMMES-NOUS ?

 **Pour nous joindre par e-mail, une seule adresse :** [info@planning-familial-35.fr](mailto:info@planning-familial-35.fr)



### À Rennes

35-37 boulevard de la Tour d'Auvergne Tél. : 02 99 31 54 22  
35 000 Rennes

Lundi	Mardi	Mercredi	Jeudi	Vendredi
09h00 – 12h30 14h00 – 17h30	09h00 – 12h30 14h00 – 17h30	09h00 – 12h30 14h00 – 17h30	Fermé au public	09h00 – 12h30 14h00 – 16h30



### À Saint-Malo

46 boulevard de la République Tél. : 02 99 56 20 75  
35 400 Saint-Malo

Lundi	Mardi	Mercredi	Jeudi	Vendredi
09h00 – 12h30 13h30 – 17h30	Fermé au public	09h00 – 12h30 13h30 – 17h30	09h00 – 12h30 13h30 – 17h30	09h00 – 12h30 13h30 – 17h30

# LES MEMBRES DE L'ASSOCIATION

## LE CONSEIL D'ADMINISTRATION

Le Conseil d'Administration élu en juin 2023 a **continué de fonctionner de manière collégiale**, même si, comme l'année précédente et pour simplifier les démarches administratives, un bureau a été élu et des co-Présidentes, secrétaire et trésorière ont été désignées. Les groupes de travail ont été constitués ainsi : fonction employeur, finances, relations partenaires, secrétariat, formations, dispositif local d'accompagnement (DLA), communication externe, recherche de locaux.

Les membres du CA sont : Melissa BOUTRY, Nadia JARHNINE, Bleuenn AULNETTE, Sylvie CADIEU, Marie QUEMERAIS, Corinne HASPOT, Eglantine RICHARD, Daou OUZZINE, Eric MANISCALCO, Bérengère LEBOULLEUX, Jeanne LE NAOUR.

Pour améliorer la réactivité concernant le quotidien de l'activité salariée, un groupe rassemblant les administratrices des groupes employeur et finances se réunit avec la directrice tous les 15 jours environ.

Les groupes de travail du **Conseil d'Administration évoluent en fonction des besoins** et de l'aboutissement de certains projets, d'autres commencent avec

### Le CA en bref

11 membres élu-es  
en Assemblée Générale

8 groupes de travail thématiques  
pour répartir le travail de réflexion,  
d'actions et de décisions

1 réunion par mois,  
ouverte à toutes

un pilotage du Conseil d'Administration pour ensuite conduire un travail plus intégré à l'équipe bénévole (ex : formation, médiation et gestion des conflits).

Par ailleurs, sur un plan plus pragmatique, le Conseil d'Administration compte de nombreuses mamans de jeunes enfants, et nous nous interrogeons sur l'opportunité de pouvoir proposer systématiquement une garde d'enfants afin de faciliter la participation des parents aux réunions.



Une réunion du CA

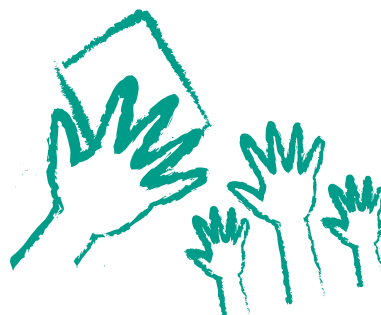


Un moment CAPéro pour réunir les militant-es et le CA



## LES ADHÉRENT·ES ET BÉNÉVOLES

Le nombre d'adhérent·es est en baisse, 149 cette année, ce qui est logique par rapport au pic de 2022 en raison des événements étatsuniens. Nous n'avons pas d'action proactive pour rappeler que l'adhésion est importante pour l'association, mais nous allons y réfléchir pour l'année 2024.



### Le groupe des bénévoles de Saint-Malo

Le groupe compte une quinzaine de personnes, coordonnées par 2 bénévoles. Iels se réunissent chaque mois pour concevoir et mettre en place des actions locales :

- Stands d'informations, ateliers pédagogiques
- Présence aux distributions de protections hygiéniques avec la conseillère conjugale et familiale aux Restos du Cœur
- Cinés-débats, certains en direction des scolaires
- Organisation du 8 mars en partenariat avec les collectifs féministes de Saint-Malo
- Point rencontre pour les personnes trans et leurs proches

Pour rejoindre l'équipe bénévole de Saint-Malo :

[benevolesaintmalo@planning-familial-35.fr](mailto:benevolesaintmalo@planning-familial-35.fr)



### Le groupe des bénévoles de Rennes

Le groupe continue à se réunir en plénière tous les 15 jours. Si le nombre de bénévoles est difficile à évaluer en raison des implications très différentes, on sait qu'une quinzaine de personnes en constitue le noyau dur, permettant d'assurer le lien entre ancien·nes et nouvelleux.

L'accueil des nouvelleux a lieu tous les 2-3 mois, avec entre 10 et 15 participant·es à chaque fois. Il s'est créé par la suite un système de binômes entre ancien·nes et nouvelleux pour ceux qui le souhaitent.

Le travail des bénévoles de Rennes est réparti en commissions et groupes de travail (cf. p.12). En 2023, 10 commissions et groupes de travail ont avancé sur des projets à destination du public mais aussi autour de notre organisation interne.

Pour rejoindre l'équipe bénévole de Rennes :

[benevolat@planning-familial-35.fr](mailto:benevolat@planning-familial-35.fr)



## L'ÉQUIPE SALARIÉE

Le Planning familial 35 est composé d'une équipe pluridisciplinaire constituée au 31 décembre 2023 de **27 salarié-es pour 12.6 ETP**, qui par leurs complémentarités, permettent de remplir les différentes missions des Centres de Santé Sexuelle et EVARS.

**Un pôle médical** composé de 10 médecins et 3 sages-femmes assure les consultations sur les deux centres de Rennes et Saint-Malo, encadré-es par une coordinatrice, Valentine DEMY-HENAFF, nommée à cette fonction en décembre 2023 et assistée dans sa mission par Fannie TAMALET.

• Sages-femmes :  
Fannie TAMALET, Alice DUCLOUX, Elise NICOLO<sup>(1)</sup>

• Médecins :  
Claire MAILLET, Marine NICOLINO, Fanny GARANDEL, Myriam BOUABDILLAH, Séverine GAUTHIER, Valentine DEMY-HENAFF, Alice ADO CHATAL, Lucile BERTEAU, Hélène OLLIER<sup>(1)</sup>, Florence ADAM<sup>(1)</sup>

Nous avons dit au revoir au cours de l'année à de nombreux·ses membres investi-es dans l'équipe depuis de nombreuses années et que nous remercions pour leur engagement : Philippe DELAUNAY, Anne-Claire GALINAND, Angèle DROULERS, Audrey EHRENSBERGER, Marie PENQUERC'H, Maeva EDERN.

**Un pôle administratif** soutien aux différentes activités

- Directrice :  
Nadine MARCHAND
- Responsable Administration et Finances :  
Haude ARZEL
- Secrétaires Assistantes Médico-Sociales :  
Sidonie NJOWE, Fabienne MAHE, Elodie LE MOAL<sup>(1)</sup>

**Deux psychologues** assurent des consultations psychologiques, des interventions et des formations : Glenn LE GAL, Mathilde EECKHOUDT

**Une équipe de Conseillères Conjugales et Familiales et une animatrice coordinatrice** gèrent les entretiens individuels et les interventions : Isabelle LAMAUD, Alice PASTUREL, Marion CARDIET, Jeanne MAILLOT, Adélaïde REJOU-MECHAIN<sup>(2)</sup>, Alice GALLECIER, Camille GUERRIER, Valérie HOGUE-FAGNOUL<sup>(1)</sup>

<sup>(1)</sup> Entrée en poste en 2023

<sup>(2)</sup> Arrivée et départ en 2023



## MOBILISATION DES SALARIÉ·ES

Dès 2022, suite à un travail de fond sur les risques psychosociaux au travail, des salarié·es du Planning familial 35 se sont réuni·es pour évoquer leurs conditions de travail : manque de financements, décrochage de la grille des salaires, locaux inadaptés à l'activité, épuisement professionnel... les constats ne manquent pas !

Les revendications ont été transmises par le CSE aux employeurs mais aussi à nos principaux financeurs par courrier.



Dès le 08 mars 2023, après un rassemblement devant le Conseil Départemental et la participation à la manifestation où sera entonnée *La révolte des salarié·es*, une partie de l'équipe amorce un débrayage hebdomadaire pour porter ses revendications.

Cette mobilisation a permis de lancer un grand chantier de réorganisation de l'équipe durant l'été 2023. Six journées de travail ont été bloquées pour réfléchir collectivement ou en équipes métiers à des pistes d'amélioration, d'organisation et d'outils pour les salarié·es : réorganisation des temps, rythmes et contenus des réunions, modification du système d'accueil, création d'outils, répartition des missions... autant de leviers factuels pour un meilleur travail partagé.

Ce travail de fond, non achevé fin 2023, sera poursuivi en 2024. Notamment, le développement de la formation est un chantier en lien avec les bénévoles pour améliorer la vie associative. Enfin, les réflexions continueront sur nos modalités d'action et le développement de nos compétences.

“ **Écoutez donc leur fatigue,  
Les militant·es du planning,  
Voyez comme iels sont usé·es,  
C'est la révolte des salarié·es** ”

Extrait de la chanson des salarié·es du PF35  
Réécriture de la chanson des Penn Sardines  
de Douarnenez

En parallèle, de nombreux échanges avec le CA ont permis d'avancer sur l'amélioration des conditions de travail, et le Département a répondu favorablement à une augmentation du montant de notre subvention pluriannuelle afin de revaloriser les plus bas salaires.

# ACTIONS ET RÉFLEXIONS DES GROUPES DE TRAVAIL

## LES COMMISSIONS ET GROUPES DE TRAVAIL À RENNES

Le travail des bénévoles de Rennes est réparti au sein de commissions et groupes de travail. Ces dernières font l'objet de feuilles de route, présentées et validées en Conseil d'Administration, permettant de réfléchir aux objectifs et prévoir des actions en fonction. En 2023, les commissions et groupes de travail étaient au nombre de 10 (voir ci-contre). Ci-dessous sont présentés plus en détails 4 de ces commissions et groupes.

**La commission IVG** a organisé des projections (ex : *Annie Colère*), le rassemblement du 28 septembre et l'impulsion de Veille à Ton Droit le 30 septembre. Cet événement, comme d'autres, a permis d'alimenter la caisse IVG Délai Dépassé. Tout au long de l'année, les militant·es ont été mobilisé·es sur du plaidoyer en faveur du droit à l'avortement en France et ailleurs, mais aussi de façon concrète en accompagnant des mineur·es en parcours d'IVG.

**La commission Violences Sexistes et Sexuelles** a travaillé sur un protocole pour mettre en place une zone calme (ZC) dans les événements festifs, et les membres de la commission ont installé et tenu la ZC de Veille à Ton Droit. La commission a également participé à l'organisation de la manifestation pour lutter contre les violences sexistes et sexuelles (VSS) du 25 novembre dans l'inter-organisation féministe.

ANTI-VALIDISME  
CONTRACEPTION  
COMMUNICATION ET OUTILS NUMÉRIQUES  
IVG IVG DÉLAI DÉPASSÉ  
MÉDIATION  
RDPF<sup>(1)</sup>  
RIDÉ·E MAIS PAS FANÉ·E<sup>(2)</sup>  
SE FORMER  
VIOLENCES SEXISTES ET SEXUELLES

**La commission Contraception** a travaillé au développement du partenariat avec Rennes Antisexiste. Cela a donné lieu à des ateliers et des échanges, suivis d'une importante campagne de communication sur les réseaux sociaux à l'occasion du 26 septembre, Journée Internationale pour l'Accès à la Contraception. Nous avons échangé sur des thématiques telles que : la charge contraceptive, les contraceptions gratuites et remboursées, et les disparités d'accès à la contraception (France métropolitaine/DROM).

<sup>(1)</sup> Recueil des Données du Planning Familial : collecte des statistiques des actions bénévoles dans notre outil interne

<sup>(2)</sup> Groupe commun entre Rennes et Saint-Malo

## LE GROUPE DE TRAVAIL SE FORMER

Des formations sont proposées aux militant·es du Planning familial 35, et sont ouvertes à toute personne adhérente au Planning familial 35, bénévole comme salariée. Ce groupe de travail recense et communique toutes ces formations auprès des bénévoles. Cette année, voici les actions menées par le groupe :

- Organiser et assurer la logistique des formations bénévoles dans le département (contraception, avortement, IST...)
- Gérer les inscriptions pour les formations fédérales
- Informer les militant·es du 35 sur les formations via un document collaboratif accessible en ligne qui les recense, et en faisant des appels réguliers
- Démarrer un travail de réflexion sur un parcours de formation à l'Éducation à la Vie Affective, relationnelle et sexuelle (EAV), aussi appelé 160h

## ACCOMPAGNEMENT SUR NOS ACTIONS HORS LES MURS

D'octobre 2022 à novembre 2023, nous avons sollicité un accompagnement auprès de Réso Solidaire dans le cadre d'un Dispositif Local d'Accompagnement (DLA) des structures de l'Économie Sociale et Solidaire. Sophia LAKHDAR, consultante-formatrice chez Mille et Une Ressources, nous a accompagnés en tant que prestataire.

Les fruits de cette réflexion ont abouti à **32 actions à mener** et **trois chantiers de réflexions à organiser**. Nous avons par exemple formalisé que le Planning familial 35 n'a plus vocation sur le court terme à développer les actions sous forme de permanences hors les murs. Un autre exemple est le chantier sur la structuration de notre offre de formation qui a été enclenché début 2024.



## VERS DE NOUVEAUX LOCAUX

Suite à des années de recherche et des mois de mobilisation, le Planning familial 35 a eu l'immense joie de signer le 29 décembre 2023 l'achat de nouveaux locaux, situés au 35-37 boulevard de la Tour d'Auvergne, à Rennes. Des locaux plus grands, bien situés, qui vont nous permettre d'améliorer l'accueil du public, de développer notre activité, et de rassembler enfin les équipes salariées et bénévoles sur un même site !



Une partie du CA devant les nouveaux locaux, suite à la signature d'achat

# UNE ASSOCIATION DÉPARTEMENTALE AU COEUR D'UN MOUVEMENT

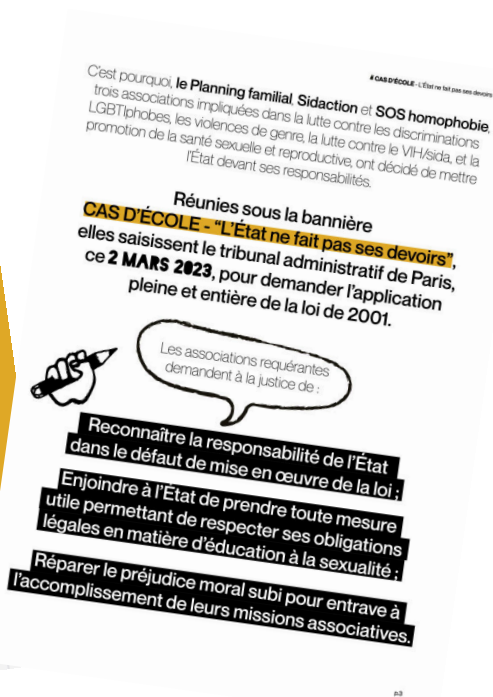
## LA CONFÉDÉRATION NATIONALE

Le Planning familial 35 participe aux rencontres et à la dynamique nationale du Mouvement Français pour le Planning Familial. Bleuenn AULNETTE et Elodie POTELE sont les représentantes de l'association départementale au CA Confédéral.

Ces temps de rencontres ont été l'occasion d'échanger sur les enjeux politiques actuels. Nous avons rédigé un fort [plaidoyer pour la constitutionnalisation de l'IVG et pour l'accès de toutes à l'éducation à la vie affective et sexuelle](#).

### Recours contre l'État : CAS D'ÉCOLE

Le 2 mars 2023, Le Planning familial, Sidaction et SOS homophobie, réunis sous la bannière CAS D'ÉCOLE, ont déposé un recours contre l'État devant le tribunal administratif de Paris pour demander l'application de la loi de 2001 relative à l'éducation à la sexualité. En effet, actuellement seul-es 15% des personnes âgées de 15 à 24 ans déclarent avoir bénéficié de plus de 6 séances d'éducation à la sexualité dans toute leur scolarité, et 17% déclarent n'en avoir jamais reçu.



## LA FÉDÉRATION BRETAGNE

La Fédération bretonne du Planning familial regroupe les 4 Associations Départementales (AD) du Planning familial de Bretagne. Chaque AD mandate 2 personnes pour la représenter et faire vivre la Fédération. En Ille-et-Vilaine, il s'agit de Bérengère LEBoulleux et de Corinne HASPOT, qui a également repris en 2023 la fonction trésorerie de la Fédération qui était laissée vacante. Un-e mandataire par AD est coprésident-e à la Fédération.

### Les principales actions de la Fédération en 2023

- Organisation du programme de formation et d'échanges de pratiques, pour les militant-es bretonnes, via le FDVA 1<sup>(1)</sup>. Voici quelques exemples de formations proposées :
    - Éducation populaire et féminisme : 3 jours
    - Formation de base GSS<sup>(2)</sup> : 4 jours
    - Pornographie : 2 jours
  - Animation du réseau fédéral via le FDVA 2 dont le week-end annuel de rencontre de la Fédération avec toutes les militant-es bretonnes du Planning familial. Cette année, le week-end a eu lieu à Douarnenez, avec au programme : des ateliers sur le burn-out et le soin, le féminisme inclusif, l'EAV<sup>(3)</sup> et d'autres temps plus festifs.
- Nouveau mandat au sein du Conseil Économique Social et Environnemental Régional (CESER) par une militante de l'AD29, Justine KERSALÉ.
  - Bilan du précédent CPOM<sup>(4)</sup> 2021-2023 avec l'Agence Régionale de Santé (ARS) puis travail de réécriture et développement d'un nouveau CPOM 2024-2027.
  - Signature d'une convention avec la Région Bretagne autour de l'information, la promotion et l'accès à la culture de l'égalité entre les femmes et les hommes, contre les violences sexistes et sexuelles, pour l'éducation à la vie affective et à la santé sexuelle auprès des jeunes.
  - Réflexion sur l'évolution des postes salariés dédiés aux missions fédérales par la gestion directe de ces postes par la Fédération.
  - Développement de la coordination régionale du Numéro Vert National (NVN).

(1) Fond de Développement de la Vie Associative (subvention publique)

(2) Genre et Santé Sexuelle

(3) Formation Éducation À la Vie, en 160h

(4) Contrat Pluriannuel d'Objectifs et de Moyens



Week-end annuel de rencontre de la Fédération, Douarnenez





## L'ACCOMPAGNEMENT PSYCHOLOGIQUE

Le Planning familial 35 dispose de **2 postes de psychologues**, qui opèrent sur les antennes de Rennes et de Saint-Malo. C'est une singularité au sein du Mouvement, qui apporte une précieuse valeur ajoutée à l'offre de soin globale de l'association. En 2023, les psychologues ont réalisé **1 043 entretiens auprès de 159 personnes**.

### Les spécificités de l'accompagnement

L'accompagnement psychologique du Planning familial 35 s'inscrit d'abord dans une logique éthique respectant la temporalité psychique et la singularité des personnes reçues : les séances sont proposées régulièrement et le suivi n'est pas limité dans le temps. L'écoute et le travail thérapeutique s'orientent d'une psychanalyse située, queer et féministe.

Les consultations sont financièrement accessibles, le tarif des séances est libre et peut varier entre 1€ et 40€, elles sont gratuites pour les mineur-es.

Ces spécificités en font une offre de soin en santé mentale rare sur le territoire.

### L'orientation vers les psychologues

Les rendez-vous se font sur demandes individuelles ou sur orientations coordonnées avec les partenaires du médico-social, sur des thématiques larges relevant de la Vie Affective et Sexuelle : relations, sexualités, (non-)parentalités, familles, violences, LGBTQI+, etc.

Par ailleurs, une convention avec la Protection Judiciaire de la Jeunesse a permis une dizaine d'entretiens auprès de jeunes principalement auteurs de violences sexuelles, là où peu d'espaces dédiés existent.

### La place des psychologues au sein de l'équipe

Le binôme conseillère conjugale et familiale/psychologue mis en place lors des interventions extérieures permet une complémentarité des approches.

Les compétences spécifiques des psychologues nourrissent les temps d'analyse de pratiques que nous proposons aux professionnel-les lors des formations.

Les psychologues participent et soutiennent également les réflexions d'équipe dans un travail d'outillage et de positionnement face aux situations d'accueil complexes.

### Un nouveau projet :

#### le Centre de Santé Mentale du Réseau Louis Guilloux

Ouvert en janvier 2023, le Centre de Santé Mentale du Réseau Louis Guilloux propose un espace dédié aux soins psychiques des personnes les plus précaires, en situation d'exil ou d'exclusion. Ce projet s'inscrit dans une démarche inter-associations, mobilisant différentes structures du territoire.

Dès ses débuts en 2022, un travail de partenariat a été mené afin que les psychologues du Planning familial 35 puissent, avec leurs compétences spécifiques, venir enrichir l'équipe de praticien-nes de ce nouveau centre.

C'est désormais chose faite, avec la mise à disposition des psychologues du Planning familial 35 sur des temps dédiés dans les locaux du Centre de Santé Mentale, permettant l'accueil et le suivi psychologique des personnes les plus fragiles.



## L'ÉCOUTE ET L'INFORMATION TÉLÉPHONIQUE ET NUMÉRIQUE

Les standards des deux antennes du Planning familial 35 sont souvent saturés : nous recevons un grand nombre d'appels pour les prises de rendez-vous, mais aussi pour des demandes d'informations ou de conseils autour de la vie affective et sexuelle.

Les appels de demandes de rendez-vous sont gérés par les secrétaires médicales et les conseillères. Dans l'objectif d'améliorer la réponse téléphonique tout en assurant l'accueil physique des usager·ères, une deuxième secrétaire médicale a été recrutée en juin 2023 à l'antenne de Rennes.

Les demandes et sollicitations autour de la vie affective et sexuelle nécessitent souvent des compétences d'écoute et des connaissances en santé sexuelle, mobilisant davantage les conseillères.

Par ailleurs nous recevons également des mails de demandes de renseignements, d'aide ou d'orientation, auxquels nous apportons toujours une réponse individualisée.



### Un public et des demandes variés

Ces appels et échanges de mails concernent différents sujets : contraception (problème d'utilisation, modalité d'accès, confidentialité), IVG (informations sur les méthodes, adresses, première écoute du ressenti, délai dépassé), parcours de transition et accès aux soins des personnes trans, accompagnement des personnes victimes de violences conjugales, sexistes et sexuelles, prévention des IST, et questions plus globales sur la vie affective et sexuelle (désir, plaisir, consentement).

Nous recevons également des appels de la part de parents, de professionnel·les en recherche de conseils, d'une orientation possible pour des jeunes ou des personnes en situation de handicap confrontées à des questionnements autour de ces thématiques.

### Numéro Vert National IVG-Contraception-Sexualités

En 2023 nous avons amélioré la réponse aux appels du Numéro Vert National (NVN). En effet, nous avons répondu à 213 appels lors de nos permanences, contre 142 en 2022.

Une conseillère du Planning familial 35 répond au NVN les lundis, mardis, mercredis et vendredis après-midi. Les appels proviennent non seulement de Bretagne, mais aussi de toute la France métropolitaine et DROM-COM. En 2023, le nombre d'appels provenant de Bretagne a augmenté de 47%.

Un nouveau service de tchat en ligne a été lancé courant 2023, permettant ainsi de poser des questions autour de la vie affective et sexuelle par un autre biais, et de recevoir des réponses de personnes formées et compétentes sur le sujet.

Une campagne de publicité en partenariat avec Netflix a été réalisée au niveau national, à l'occasion de la dernière saison de la série *Sex Education* (cf. photo de l'affiche p.10). Cette campagne visait à promouvoir le NVN en exposant le type de questions auxquelles nous pouvons répondre.



Affiche du Numéro Vert National

## L'ACTIVITÉ MÉDICALE

En tant que Centre de Santé Sexuelle, par délégation du département, le Planning familial assure tout au long de l'année des consultations médicales sur ces deux centres de Rennes et Saint-Malo.

Une équipe composée de secrétaires assistantes médico-sociales, de médecins, de sages-femmes et de conseillères conjugales et familiales se relaie tout au long de la semaine pour assurer collectivement cette activité fondamentale du Planning familial 35.

Notre leitmotiv : soigner, accompagner et rassurer. Il est fondamental pour nous d'être à l'écoute des attentes, des besoins et d'accompagner les choix de chacun-es.

En 2023, 3 682 consultations médicales ont pu être réalisées au sein de ces centres.

### Pourquoi vient-on au Planning familial ?

La palette est large : contraception, IVG, dépistage et traitement des IST, PreP, suivi ou problème gynécologique, accompagnement en cas de violences, prescription hormonale dans le cadre d'un parcours de transition, questionnement sur la fertilité, l'endométriose.

Tout ce qui a trait à la santé sexuelle peut être abordé, questionné et traité au Planning familial. La pluridisciplinarité de l'équipe permet une approche globale pour répondre au mieux aux besoins des patient-es.

Le motif principal de consultation est la contraception, représentant 31% des actes. Vient ensuite tout ce qui se rapporte aux IST (dépistages, traitements) pour 26%. Ces demandes liées au dépistage restent significatives. Nous sommes notamment identifiées par les jeunes comme actrices sur ce sujet en complémentarité avec les autres structures du territoire. Viennent ensuite divers motifs de gynécologie, pour 21%. Ces consultations peuvent conduire globalement à traiter d'autres sujets. 14% des consultations sont en lien avec l'Interruption Volontaire de Grossesse (IVG) comprenant les IVG médicamenteuses pratiquées sur place - 239 cette année, soit +13% par rapport à l'année dernière - mais aussi des consultations pré et post IVG.

Les 7% restants correspondent aux consultations pour des prescriptions hormonales. La demande est extrêmement élevée.

### En quelques chiffres

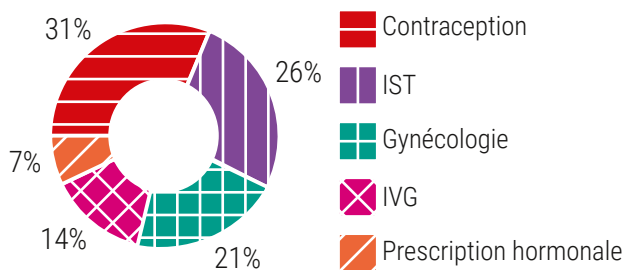
2 centres

3 682 consultations

71% de moins de 26 ans

### Qui vient au Planning familial pour des consultations médicales ?

La population accueillie est largement composée de jeunes. En effet, 71.15% des personnes accueillies ont moins de 26 ans, soit une hausse de 10% par rapport à l'année précédente. 14.42% sont des mineur-es à qui est garantie une prise en charge à 100% des frais médicaux et de laboratoire. 54% des personnes accueillies sont collégien-nes, lycéen-nes, en formation professionnelle ou étudiant-es.



Motifs des consultations médicales en 2023

### Une équipe médicale renouvelée

En 2023, nous avons vu le départ de 6 médecins de l'équipe, dont la coordinatrice médicale Anne-Claire GALINAND.

Si ce chiffre paraît important, il a été néanmoins plutôt aisé de remplacer ces départs et d'accueillir dans l'équipe des personnes très motivées et militantes pour porter le projet et les valeurs du Planning familial.

C'est donc sereinement que nous démarrons l'année 2024 avec une équipe bien formée et une nouvelle dynamique collective porteuse de projets.

# L'ACCOMPAGNEMENT DES PERSONNES EN DEMANDE D'IVG

Un accueil et une écoute sont proposés par les CCF dans nos locaux de Rennes et Saint-Malo, ainsi qu'au centre IVG de l'Hôpital Sud. Il s'agit souvent de la porte d'entrée vers les parcours d'IVG : les conseillères y expliquent les différentes méthodes possibles, les démarches à réaliser, écoutent et orientent les personnes en fonction de leurs besoins.

## Les entretiens psychosociaux

Pour les mineur-es, l'entretien psychosocial est obligatoire et permet de s'assurer qu'iels sont en capacité de faire un choix éclairé et sans pression extérieure. Cet entretien est également proposé aux majeur-es qui le souhaitent.

Les conseillères y accompagnent les couples ou personnes seules à la prise de décision, évoquent avec elleux le vécu de l'IVG, la santé sexuelle et abordent parfois des situations plus complexes : violences, désaccords dans le couple, pressions familiales, etc.

## Le parcours médical

Les sages-femmes et les médecins prennent en charge les différentes étapes des IVG médicamenteuses : échographie de datation, consultation de prise de médicaments et consultations post IVG.

Depuis 2023, l'équipe propose également les IVG sur les Grossesses de Localisation Indéterminée (GLI). Cette méthode permet aux personnes d'interrompre une grossesse dès les premiers jours plutôt que d'attendre les 5 semaines d'absence de règles nécessaires dans la procédure classique : cela peut être un soulagement pour les personnes pour qui l'attente est difficile psychologiquement.

## IVG en Délai Dépassé

Le délai légal de l'IVG a été allongé à 16 semaines d'aménorrhée en mars 2022. Pour autant, nous rencontrons régulièrement des personnes ayant dépassé ce délai.

Dans cette situation, une des possibilités est de se rendre à l'étranger, dans des pays où le délai est plus favorable. Le Planning familial peut informer les personnes sur les démarches et, quand c'est nécessaire, les soutenir financièrement grâce à notre cagnotte (cf. p.33).

## L'accompagnement des mineur-es par les bénévoles

Lors de leur IVG, la loi prévoit que les mineur-es soient accompagnés d'une personne majeure de leur choix.

Dans certaines situations, des mineur-es isolés se retrouvent en difficulté pour demander à une personne de leur entourage.

Les bénévoles peuvent alors se mobiliser pour les accompagner lors des différents rendez-vous.

### En quelques chiffres



239 IVG médicamenteuses  
(208 en 2022, 151 en 2021)



2 335 entretiens  
physiques ou téléphoniques  
dont 575 au CIVG  
(1 514 en 2022)



26 entretiens pour des  
IVG en Délai Dépassé  
(cf. législations française)



6 mineur-es accompagnés  
par des bénévoles

# L'ACCOMPAGNEMENT DES PERSONNES TRANS

En 2009, lors de son Congrès National, le Mouvement du Planning Familial s'est positionné pour la défense et l'accompagnement des personnes trans. Depuis de très nombreuses années, nos équipes du Planning familial 35 reçoivent des personnes trans ou en questionnement dans nos deux centres.

Nous proposons un accompagnement respectueux de l'autodétermination des personnes<sup>(1)</sup> réalisé avec des professionnel·les formé·es aux transidentités (psychologues, CCF, médecins). Nous pouvons aussi recevoir des proches, pour leur proposer une écoute et des informations.

## Des demandes conséquentes

En 2023, 108 personnes ont fait une demande de rendez-vous au Planning familial en vue de commencer un traitement hormonal. Ces demandes viennent parfois de plusieurs centaines de kilomètres tant l'accès à un suivi peut être restreint.

Au Planning familial, nous pouvons actuellement proposer 4 rendez-vous par mois pour une première prescription. Nous avons donc mis en place une liste d'attente et en parallèle, nous orientons les personnes vers d'autres médecins.

Cependant, les demandes dépassant les capacités d'accueil, faute de médecins formé·es sur le département, il faut parfois attendre plus d'un an pour pouvoir commencer un traitement hormonal.

## Un travail de réseau

Nous sommes par ailleurs toujours en lien avec des associations locales telles qu'Iskis (Centre LGBTI de Rennes) ou le ReST (Réseau de Santé Trans), ce qui permet d'avoir des échanges réguliers entre professionnel·les et personnes concernées.

## La formation de professionnel·les

Nous continuons à former des professionnel·les sur ce sujet. Cette année, trois formations ont été proposées auprès de psychologues sur l'accompagnement des personnes LGBTQI+ et une autre à destination des professionnel·les de santé.



Ces formations ont pour but de mieux comprendre les réalités des personnes et de faire évoluer les pratiques professionnelles vers un accueil plus respectueux des identités de chacun·e, réellement inclusif et non-discriminant.

## Notre engagement continue !

Aujourd'hui, il nous semble important de réaffirmer notre positionnement en faveur des droits des personnes trans dans un contexte où l'on observe une augmentation des discours transphobes dans les médias et le champ politique.

Nous continuerons de défendre le droit à l'autodétermination et continuerons de lutter contre la transphobie !



<sup>(1)</sup> sans obligation d'attestation psychiatrique

# L'ACCOMPAGNEMENT DES PERSONNES VICTIMES DE VIOLENCES

Le Planning familial 35 est reconnu par les publics et les professionnels comme un lieu ressource sur la question des violences : violences sexistes et sexuelles, violences intrafamiliales, conjugales, médicales mais aussi toutes les formes de violences discriminatoires (racisme, validisme, LGBTphobie...).

Durant l'année 2023, nous avons accueilli **488 personnes** pour des situations de violences, soit 60% de plus qu'en 2022. Il est important de noter que ce chiffre ne prend pas en compte les récits de violences qui émergent au cours d'entretiens dont ce n'est pas l'objet premier. En tout, ce sont 830 entretiens qui ont évoqué la violence en 2023. Il arrive fréquemment que la question des

violences soit cachée et ressorte de manière indirecte, sous couvert d'autres motifs d'entretiens ou de consultations plus habituelles.

De manière générale, nous continuons de constater **une recrudescence des témoignages** de violences dans nos entretiens, sans doute liée à une plus grande libération de la parole depuis le mouvement #metoo et le travail sans relâche des associations militantes pour briser les tabous autour des violences sexistes et LGBTQIA-phobes.

**Notre équipe travaille avec l'ensemble des partenaires locaux rennais et malouins**, en orientant les personnes mais aussi en échangeant sur des situations individuelles inquiétantes nécessitant une coordination entre les

différents actrices. À Saint-Malo, nous participons au réseau VIF, réseau fédérant plus d'une vingtaine de structures différentes.

Les situations vécues présentent souvent un caractère urgent et complexe, notre équipe n'est pas dimensionnée pour répondre à toutes ces demandes.

## Un lieu ressource

488 personnes reçues  
+60% par rapport à 2022

830 entretiens  
évoquant la question  
des violences

## Notre engagement dans le projet de la Maison des femmes



Ouverte en novembre 2023, la Maison des femmes hospitalière Gisèle Halimi est un espace d'accueil, d'écoute et d'accompagnement des femmes victimes de violences.

Projet porté par le CHU de Rennes, l'Asfad et la Ville de Rennes, elle inclut une dynamique globale d'accueil des femmes.

On y trouve l'accueil de jour, la ligne d'écoute 24H/24 de l'Asfad pour les personnes victimes de violences conjugales, une unité dédiée aux femmes victimes de violences, des ateliers artistiques et sportifs et enfin le CIVG et une unité dédiée aux femmes victimes de mutilation génitale. Médecins, sages-femmes, travailleuses du domaine social, psychologues et CCF y travaillent collectivement pour tenter d'apporter la réponse la plus globale possible aux personnes accueillies.

Tout au long de l'année 2023, le Planning familial 35, en tant que

partenaire, a participé à la réflexion pour construire le projet d'ouverture de la Maison des femmes, en lien avec le CHU et l'Asfad. Nous avons été sollicités en octobre 2023 pour intégrer le projet en tant que Planning familial via l'ouverture d'un 0.4 ETP de Conseillère Conjugale et Familiale afin de pouvoir réaliser les premiers entretiens auprès des femmes victimes de violences sexistes et sexuelles. Un nouveau poste de CCF a été créé en décembre 2023 pour intégrer ce nouveau projet riche de sens.

## LES GROUPES DE PAROLE

Nous proposons depuis plus de vingt ans des groupes de parole à destination des femmes majeures ayant subi, à un moment de leur vie, des violences sexistes et/ou sexuelles.

**Lieux de soutien entre pairs, ces groupes constituent des espaces de solidarité.** La parole, l'écoute et les échanges permettent aux femmes de faire le point, d'exprimer leurs questions et leurs ressentis, pour mieux les appréhender et ainsi faire émerger leurs ressources propres. Ce sont des espaces de sociabilité non-jugeants qui permettent de sortir du silence, de la culpabilité et de l'isolement face à son vécu.

Animés ou co-animés par un-e CCF et un-e psychologue, **il s'agit de groupes fermés d'un maximum de 8 participantes**, celles-ci s'engagent à venir régulièrement et sur une durée de plusieurs mois, de façon à assurer un espace de confiance. Les femmes qui le souhaitent ont la possibilité d'intégrer le groupe à tout moment de l'année sous réserve de places disponibles, après un entretien individuel préliminaire et l'accord des autres participantes.

Les situations de violences vécues par les participantes sont diverses et les thématiques abordées sont amenées par le groupe, en fonction des actualités de vie, des questions ou des ressentis du moment.

### À Saint-Malo

En 2023, le groupe a continué de fonctionner, **avec quelques arrivées et départs**. L'un des départs, celui de C. a été particulièrement marquant lorsqu'elle l'a annoncé au reste du groupe auquel elle participait depuis plusieurs années : « Je sens que je vais mieux, je me sens plus stable, j'ai puisé de la force dans le groupe pour aller de l'avant et je vous remercie de vos partages d'expérience et de votre soutien bienveillant ».

Ponctué d'arrivées et de départs, le groupe est resté très diversifié en termes d'âges, de milieux socio-culturels et de situations de violence vécues par les femmes qui y participent. Un système de covoiturage pour se rendre au groupe a même été mis en place par certaines d'entre elles, témoin des liens d'entraide qui s'y tissent.

En 2023, 13 séances de 2h ont eu lieu à raison d'un soir **toutes les 3 semaines**.

### À Rennes

Les 2 groupes de Rennes ont continué de fonctionner en 2023, **avec 11 séances à l'année pour chacun des groupes**.

Il est à noter que régulièrement, comme à Saint-Malo, les groupes sont complets et les listes d'attente longues, sans forcément de possibilités d'orientations. Citons le cas de 3 personnes habitant aux alentours de Rennes qui ont dû intégrer le groupe de Saint-Malo, faute de places ailleurs.

Une spécificité cette année : un homme a fait la demande d'intégrer l'un des groupes de Rennes. Suite à une concertation des participantes, elles ont décidé de l'accueillir, ce qui amène des aspects enrichissants aux échanges.

#### En quelques chiffres

3 groupes de paroles  
sur les deux antennes

35 séances réalisées

17 bénéficiaires au total



**PRÉFET  
DE LA RÉGION  
BRETAGNE**

*Liberté  
Égalité  
Fraternité*

Avec le soutien de la Délégation  
Régionale aux Droits des Femmes  
et à l'Égalité (DRDFE)



### GRUPE DE PAROLE

Femmes victimes  
de violences sexuelles

VOUS AVEZ VECU OU VOUS VIVEZ ACTUELLEMENT DES VIOLENCES

SEXISTES ET SEXUELLES,

VOUS SOUHAITEZ EN PARLER

AVEC D'AUTRES PERSONNES CONCERNÉES ?







# ACTIONS COLLECTIVES

## VIE AFFECTIVE ET SEXUELLE



Le but de ces actions est de proposer un espace de parole collectif, de donner accès à l'information de manière interactive et de faire connaître le Planning familial comme lieu ressource.

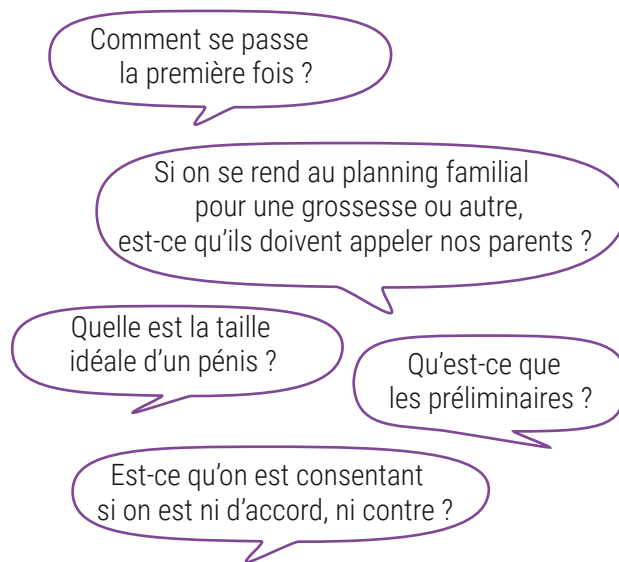
Contraceptions, IST-VIH, sexualités, violences, consentement, et égalité font partie des thèmes abordés lors de ces temps. Ces actions peuvent prendre la forme d'une animation, d'un groupe de parole, d'une visite de nos locaux, d'un stand, d'une formation, etc.

### Les actions collectives en forte hausse

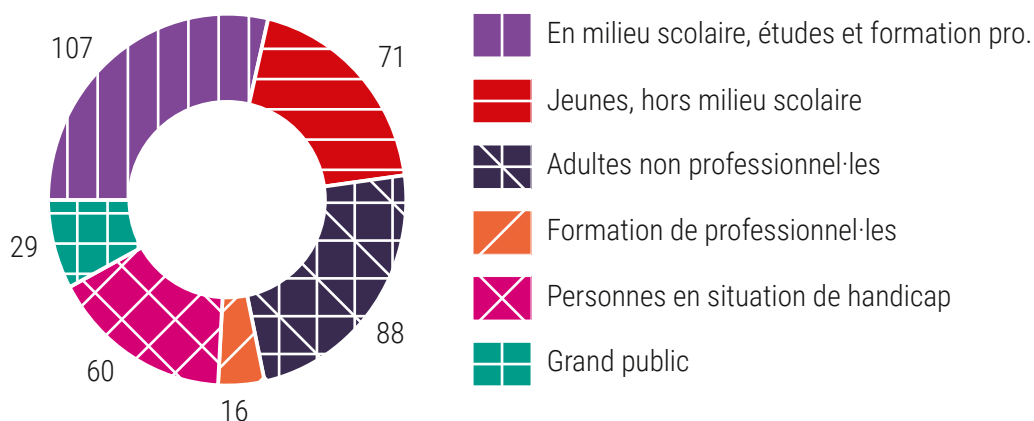
En 2023, le Planning familial d'Ille et Vilaine a mené 371 actions collectives contre 258 en 2022, soit +44% par rapport à 2022. L'association a sensibilisé environ 8 060 personnes lors de ces actions, contre 5 734 en 2022. Par ailleurs, nous avons travaillé avec plus de 100 partenaires et/ou établissements différents pour réaliser ces actions.

On note une augmentation importante du nombre d'actions auprès des personnes en situation de handicap (+37 actions par rapport à 2022), ainsi qu'auprès de jeunes hors du milieu scolaire (+36 actions), et de jeunes en milieu scolaire et en formation professionnelle (+33 actions).

En revanche, les actions de formation à destination des professionnel·les continuent de diminuer (-11 actions de formations par rapport à 2022).



Quelques questions posées par des élèves de 3ème lors des actions



Répartition des actions collectives par type de public en 2023

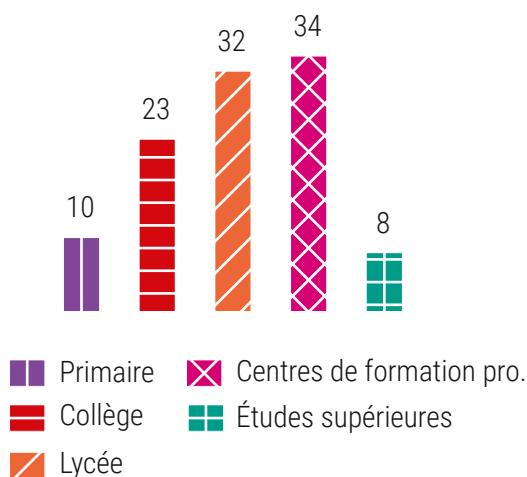
## EN MILIEU SCOLAIRE

L'association du Planning familial 35 bénéficie de l'agrément de l'Education Nationale pour intervenir dans les établissements scolaires. Nous y animons des séances d'Education à la Vie Affective Relationnelle et Sexuelle (EVARS).

Nous travaillons avec de nombreux établissements dans le cadre de la loi de 2001 qui institue l'obligation de trois séances par an du CP à la terminale autour de cette thématique. Ce milieu d'intervention représente une priorité pour l'association, tel que l'a réaffirmé une décision du DLA (cf. p.13).

En 2023 nous avons réalisé **107 interventions dans le cadre scolaire**, de l'élémentaire à l'université, soit **1 851 élèves et étudiant-es sensibilisé-es** (contre 74 séances en 2022). Au cours de ces séances, nous abordons des sujets très variés sous forme de débats et d'échanges avec les participant-es. Notre rôle est alors d'apporter des informations sur les droits en matière de santé sexuelle, sur la législation – notamment autour des violences –, des connaissances en anatomie, du cycle menstruel, de la contraception. Nous tentons d'éclairer des notions comme le consentement. Nous essayons également de déconstruire les préjugés et les idées fausses en lien avec les sexualités, le genre ou encore la pornographie.

Les séances que nous animons répondent souvent à des besoins évalués par les professionnel·les des établissements et nous adaptons le contenu à la demande, mais aussi à l'âge des participant-es, leur maturité et leurs connaissances.



Répartition des interventions en milieu scolaire par niveau d'établissement

### Nos actions auprès des apprenti-es

Depuis plusieurs années, nous sommes en partenariat avec les Facultés des métiers de Bruz, Saint-Malo, Saint-Jouan et l'INHI Propreté de Bruz. Ces interventions sont financées par l'ARS. Nous y intervenons auprès d'un maximum d'apprenti-es dans la mesure de nos moyens.

En 2023, nous avons réalisé 34 séances dans ces établissements auprès de 343 élèves. Nous intervenons en priorité auprès des élèves de première année de CAP qui manifestent une grande curiosité à l'égard des sujets que nous abordons et qui, au vu de leur parcours, ont parfois moins d'informations que des élèves en parcours scolaire « classique ».

### Zoom sur les ateliers auprès de l'école La Découverte à Saint-Malo

Nous avons mis en place deux ateliers en demi-groupes auprès d'élèves de CM2, co-animés par la CCF et la psychologue après un travail conséquent de préparation auprès des différents acteurices impliqué-es : partenaires financiers, équipe pédagogique et parents d'élèves.

Les objectifs de ces ateliers étaient de favoriser les relations égalitaires et prévenir les violences sexuelles. La première séance était mixte, la seconde non-mixte. Une boîte à questions a été proposée aux enfants entre les deux séances. Les principales thématiques de leurs questions ont été : l'anatomie, la puberté, le rapport aux réseaux sociaux, à la pornographie et les violences sexuelles.

Ces interventions nous ont permis de confirmer les besoins des élèves en matière d'éducation VAS, certain-es se sentant très seul-es avec leurs questions et en difficulté sur ces thématiques. Nous considérons que ces interventions auprès des élèves de primaire sont le terreau d'une prévention indispensable en termes de lutte contre les inégalités et contre les VSS. Nous souhaitons développer ces actions auprès de ce public.

## AUPRÈS DU PUBLIC EN SITUATION DE HANDICAP

En 2023, en lien avec le programme national *Handicap et Alors ?*, nous avons réalisé **60 séances** d'éducation à la vie affective et sexuelle auprès de 251 personnes dans 10 établissements différents. Ces établissements sont variés : foyers d'hébergement, IME, internats, services d'accueil de jour, ESAT. L'âge ainsi que le type de handicap des participant·es sont aussi très variés.

### Nos partenaires opérationnels

Cette année, l'IME La Passagère, l'Espace Dibaot (Internat), l'ESAT Utopi Cesson, l'ESAT Adapt de Fougères, l'ESAT Belle Lande Dol, le Foyer La Colline Le Rheu, la résidence La Faiencerie, le foyer Anne Boivent Chaudeboeuf et l'association L'Autre Regard ont été nos partenaires opérationnels.

### Une augmentation de ces actions

Nous avons plus que doublé le nombre de séances à destination de ce public par rapport à 2022. Ceci peut s'expliquer par le projet conséquent réalisé avec l'ESAT Belle Lande, mais aussi par le fait que de nouveaux membres de l'équipe ont été formé·es à ce type d'intervention.

### Formes de ces séances

De manière générale, nos interventions prennent la forme d'espaces de dialogue afin de s'adapter au plus près des questionnements des personnes.

Nous utilisons des méthodes pédagogiques actives encourageant la participation de chacun·e, sans pour autant l'imposer. Nous avons l'habitude d'utiliser lors de nos séances des outils d'animation adaptés aux compréhensions de chacun·e : photo-langages, pictogrammes, saynètes, mises en situation, etc.

### Faire connaître le Planning familial

Un des objectifs de ces séances est de faire connaître le Planning familial 35, afin que les personnes qui le souhaitent puissent bénéficier d'un accueil individuel dans nos locaux. Par exemple, suite à nos ateliers auprès des bénéficiaires du SAJ L'Autre Regard, trois personnes ont pris rendez-vous avec une conseillère au sein de nos locaux.

### En quelques chiffres

60 séances réalisées  
251 personnes rencontrées  
10 établissements différents



### La rédaction d'un cadre d'intervention

Après avoir rédigé un cadre d'intervention pour nos animations en milieu scolaire en 2022, nous nous sommes mobilisé·es cette année sur la rédaction de notre cadre d'intervention pour nos animations auprès de personnes en situation de handicap. Ces modalités d'intervention ont été réfléchies collectivement et se basent sur notre expérience de terrain. Ceci permet d'explicitier à nos partenaires notre démarche d'intervention et les conditions nécessaires pour qu'elle se déroule au mieux. Nous intervenons par exemple auprès de groupes de 8 personnes maximum, avec un minimum de 3 séances d'une heure. Pour plus d'informations, vous pouvez télécharger ce document sur notre site internet.

## PROJETS PRÉCARITÉ MENSTRUELLE

À Rennes, nous sommes intervenu-es dans 5 foyers de l'association ESSOR, auprès de jeunes accompagnés par l'Aide Sociale à l'Enfance.

À Saint-Malo, les deux projets de lutte contre la précarité menstruelle ont été renouvelés. Deux publics sont ciblés :

- les étudiant-es, en partenariat avec Saint-Malo Agglomération et le CROUS
- les usager-es de structures partenaires du projet piloté par la Mission Santé de la ville

### Le projet à destination des étudiant-es

Deux séances de distribution de protections menstruelles ont été organisées à l'IUT et dans nos locaux de Saint-Malo. Un atelier d'échanges a été proposé aux étudiant-es de l'IUT. Le reste du stock (78 culottes et une dizaine de cups) est donné à l'association étudiante Corsaire Solidaire pour être redistribué à l'épicerie solidaire.

Au total, une centaine d'étudiant-es a bénéficié de cette action. Ces séances de distribution sont un support pour informer sur les menstruations et la santé sexuelle de manière globale mais aussi identifier le Planning familial de Saint-Malo comme lieu ressource sur ces questions.

L'exposition *Sang pour Sang Règles*, conçue par le Centre Hubertine Auclert, a été installée à l'IUT puis au Service Info Jeunesse de la Ville de Saint-Malo.



Distribution de protections menstruelles, IUT de Saint-Malo

### Le projet avec la Mission Santé de la Ville de Saint-Malo

Nous proposons une distribution gratuite de protections menstruelles écologiques (culottes de règles et cups) à l'issue de 2h d'atelier d'échanges autour des menstruations et de la santé sexuelle.

En 2023, 7 ateliers ont été réalisés et 70 personnes ont été sensibilisées. Les ateliers ont eu lieu au FJT Ty AL Lenevez, aux Restos du Cœur, au SPOT de Dinard et à la Mission Locale.

Ces ateliers sont toujours très bien accueillis par un public qui dispose de peu d'espace d'échanges sur ces thématiques.

**« L'atelier était génial. Si on devait refaire l'atelier ça serait avec plaisir. Je pense qu'il faudrait faire des ateliers comme ça à l'école. »**

Avis d'une participante

### Focus sur un atelier de discussion

Lors de ces ateliers, nous utilisons souvent le quizz *La cup d'or*, un jeu d'éducation populaire où l'on aborde des sujets d'anatomie, de cycle menstruel, les tabous et les croyances, les moyens de protection menstruelles, etc.

Ces ateliers favorisent la liberté de choix pour soi et pour sa santé de manière éclairée.

Le sang des règles, est-ce que c'est sale ?

Est-ce que si je mets un tampon, je suis encore vierge ?

C'est normal d'avoir mal pendant ses règles ?

Le sang, il vient d'où ?

# PRÉSENCES RÉGULIÈRES SUR DES LIEUX SPÉCIFIQUES

## Avec le 4bis au PAEJ-SaS

En 2023, la réorientation du projet avec le 4bis vers des animations collectives s'est poursuivie. Nous avons ainsi animé 9 séances autour de la Vie Affective et Sexuelle (VAS) au sein du Point Accueil Écoute Jeunes (PAEJ), auprès de jeunes en réinsertion professionnelle, de jeunes parents solo, et de personnes en service civique. Ainsi, **68 jeunes ont été sensibilisé-es** dans le cadre de ce partenariat.

Nous avons également mis en place le premier **atelier pour des professionnel·les de l'animation jeunesse**. Ces ateliers sont des temps d'échanges entre professionnel·les autour de thématiques spécifiques de la VAS en lien avec la réalité du terrain. Cette action continuera en 2024, à raison de 4 ateliers par an.



## À Saint-Jacques-de-la-Lande

Dans la continuité du maillage territorial avec la commune, le Planning familial a poursuivi ses rencontres avec les actrices de Saint-Jacques-de-la-Lande. Nous avons mené des actions d'Éducation à la Vie Affective, Relationnelle et Sexuelle auprès de publics variés : milieu scolaire, épicerie sociale, femmes en parcours migratoire, jeunes hébergé-es, usagè-res du Centre de la Lande, etc.

- 4 séances** EVARS animées avec l'infirmière scolaire et le SIJ de la commune auprès des 4ème du collège Jean Moulin
- 1 journée** au Chapiteau Santé auprès des 102 élèves de 3ème du collège Jean Moulin
- 1 atelier** sociolinguistique d'apprentissage du français auprès de 10 femmes allophones

- 17 personnes** reçues pendant les permanences au Centre de la Lande et à l'épicerie sociale
- 1 séance** d'information et sensibilisation avec les services civiques Relais Santé Jeunes de We Ker
- 1 séance** animée auprès de 4 jeunes hébergé-es au lieu de vie et d'accueil ANVIE

## Dans le quartier Villejean à Rennes



Comme les années précédentes, le Planning familial intervient régulièrement lors de temps informels à l'**Espace Jeunesse de la Maison de Quartier de Villejean**, la Maison Verte. Cette année, le public fréquentant le lieu a évolué vers une tranche d'âge plus jeune, entre 11 et 14 ans. Les thématiques d'intervention ont donc été adaptées pour répondre aux préoccupations de ces jeunes : relations amicales, stéréotypes de genre, puberté, etc. Dans ce cadre, **52 jeunes ont été rencontré-s**.

Notre présence sur ce quartier passe aussi par la participation à des actions partenariales plus larges en lien avec les actrices jeunesse, les professionnel·les éducatif-ves (collège) et les professionnel·les de santé du quartier (ASVB). À noter cette année, la création de *C'est pas tabou*, un temps d'échange sur la VAS dans la continuité du rallye VAS réalisé au collège Rosa Parks.

Citons également l'animation d'ateliers sur la contraception et sur les règles à l'occasion de 2 temps forts initiés par les partenaires du quartier : le Forum Santé des Femmes (CPAM et Direction de quartier) et le colloque Santé et Corps des Femmes (association MATA et ASVB)

## PROGRAMME GENRE & SANTÉ SEXUELLE

Le programme Genre et Santé Sexuelle (GSS) a été développé au niveau national par les Plannings familiaux. Il propose d'ouvrir des espaces de rencontre, en groupes, pour parler librement. Le programme s'appuie sur deux notions essentielles : la santé sexuelle et le genre. En s'appuyant sur ces deux piliers, il est possible d'appréhender la sexualité de manière globale et d'aborder des thématiques diverses. Les grands principes de ce programme guident l'ensemble de nos interventions collectives.

### Son application à l'AD 35

Dans le 35, nous disposons notamment d'un financement de l'Agence Régionale de Santé pour intervenir auprès de publics dits « vulnérables ». Les publics cibles sont en général des personnes bénéficiant d'un accompagnement par une structure médico-sociale, qui fait appel à nous pour intervenir sur le sujet.

En 2023, nous avons poursuivi nos collaborations avec le Centre parental Le Goéland et le dispositif Ma Grossesse en France du Réseau Louis Guilloux. Nous avons créé de nouveaux partenariats avec le CHRS Maya et l'HUDA.

Nous intervenons au minimum 2 fois auprès d'un même groupe afin d'instaurer une continuité et d'approfondir certaines thématiques en santé sexuelle. Une formation à destination de professionnel·les est également réalisée dans la lignée de ce programme.



## PRÉSENCES EN MILIEU FESTIF



### En quelques chiffres

777 fêtard·es  
rencontré·es à Rennes  
8 soirées place des Lices

Membre du collectif Prev'en ville, un dispositif de prévention et de réduction des risques en milieu festif, le Planning familial 35 était présent sur le stand du collectif lors du festival Quartiers d'Été en juillet 2023. Nous avons également animé un espace thématique dans le village associatif du festival sur les questions de vie affective et sexuelle.

L'association est partenaire de longue date de Noz'ambule, le dispositif de médiation et de prévention de la ville de Rennes, coordonné par Association Addictions France. En 2023, nous avons participé à 8 soirées sur la place des Lices lors desquelles 618 fêtard.es ont été accueilli.es et parfois pris·es en charge par l'infirmier·e présent·e. Du matériel de réduction des risques (éthylotests, préservatifs, matériel de consommation stérilisé) et de l'eau ont été distribués aux personnes en demande.

## FORMATIONS POUR LES PROFESSIONNEL·LES

Depuis de nombreuses années, le Planning familial 35 réalise des formations à destination des professionnel·les. Ces formations, construites sur les thèmes où l'expertise du Planning familial est reconnue, contribuent aux démarches de **progrès sociétal : liberté de choix, émancipation, lutte contre les violences et les discriminations**. Les besoins de formation des professionnel·les sont souvent nombreux sur les thématiques qui animent notre association.

Notre démarche pédagogique se fonde sur les principes de l'éducation populaire et propose des méthodes pédagogiques actives. En 2023, ce sont 16 actions de formation qui ont été réalisées, dont 4 formations de 1 à 3 jours et d'autres sur des formats plus courts.

### En quelques chiffres

16 actions de formation

219 professionnel·les formé·es

### Les formations phares

- Une formation à destination de professionnel·les du handicap sur la vie affective et sexuelle : 3 jours
- Trois formations à destination de psychologues sur l'accompagnement des publics LGBT+ : 1 jour chacune
- Une formation à l'accueil médical des personnes LGBT+ : 1 jour
- Une formation Genre et Sexualités, à destination des actrices jeunesse : 2 jours

En majorité, ces formations sont gratuites pour les participant·es car elles sont financées par l'ARS, les autres s'effectuant sur prestation de service.

**Le nombre d'actions** à destination de professionnel·les est en diminution constante (-11 actions par rapport à 2022). Cela s'explique en partie par la fin du projet ARS auprès des professionnel·les du handicap, mais aussi par le changement d'organisation du Service Sanitaire à destination des étudiant·es en médecine. En effet, des sensibilisations auprès des Services Sanitaires ont eu lieu début 2024.

**Dans le cadre du Dispositif Local d'Accompagnement** (cf. p.13), le Planning familial 35 a amorcé un travail de structuration de son offre de formation début 2024 avec comme premier objectif la diffusion d'un catalogue de formation. Nous avons notamment acté la nécessité de bénéficier du label Qualiopi pour continuer de mener des actions de formation dans un futur proche.

**Une vidéo de 20 minutes** a été réalisée à destination des étudiant·es en médecine et soins infirmiers dans le cadre du dispositif Service Sanitaire à la rentrée scolaire 2023. Cette vidéo présente les missions du Planning familial, notamment en tant que lieu ressource, et aborde les informations clés et outils utilisés autour de la contraception et l'IVG. Environ 1 500 étudiant·es ont visionné cette vidéo.



Vidéo à destination des Services Sanitaires

### Accueillir les personnes en formation

Parce qu'il est important de valoriser les métiers de l'accueil et du soin en lien avec la santé sexuelle, parce que nous militons et souhaitons diffuser nos valeurs, le Planning familial accueille chaque année de nombreux·ses stagiaires pour enrichir leurs formations. Sages-femmes, médecins, CCF, psychologues, assistant·es médico-social·es ou enfin bénévoles en formation EAV.

En 2023, 14 personnes ont pu être accueillies en stage.

# SENSIBILISER L'OPINION PUBLIQUE

## ACTIONS DANS LA CITÉ

### À Saint-Malo

Trois projections-débats scolaires et grand public ont été animées par l'équipe bénévole sur le sujet de l'IVG, du consentement, et des relations toxiques, notamment une autour du film *L'Amour et les forêts*. Entre 100 et 200 personnes ont été accueillies à chaque séance.

Les bénévoles ont également fédéré les collectifs féministes malouins pour organiser une grève féministe le 8 mars 2023. Environ 200 personnes étaient présentes à ce rassemblement.

L'organisation du Goûter des Fiertés s'est renouvelée pour une seconde année, il a eu lieu au Parc de la Briantais.

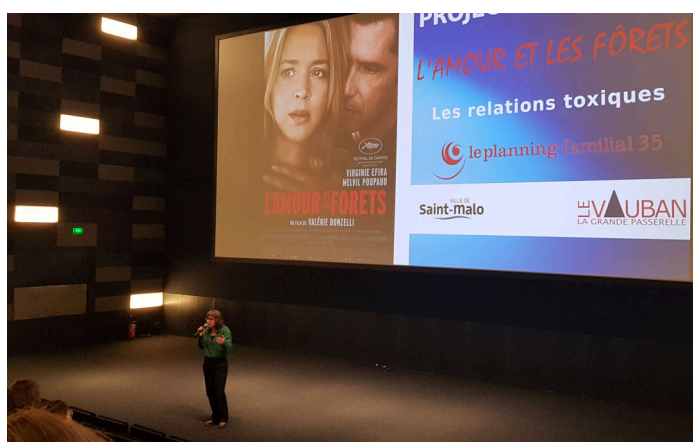
Enfin, une chorale féministe, La Fronde, s'est lancée en septembre. Ses 10 membres se sont produit·es pour la première fois dans le cadre du festival Quai des Bulles.

### En bref

Des équipes bénévoles motivées

29 actions grand public

4 706 personnes rencontrées



Projection-débat du film *L'Amour et les forêts* à Saint-Malo

### À Rennes

Notre présence sur l'espace public a représenté 20 actions, touchant ainsi 3 813 personnes dans des contextes différents, tels que des manifestations, des événements en lien avec la Ville de Rennes, ou encore nos propres événements comme Veille à Ton Droit.

Nous pérennisons en 2023 notre partenariat avec le cinéma l'Arvor, qui nous sollicite et que l'on sollicite régulièrement pour des projections-débats. Nous intervenons aussi au Ciné-TNB ou d'autres endroits sur demande.

Nos stands sont désormais rôdés : brochures de communication du Planning familial, fanzines auto-édités, vente de goodies (badges, petits gâteaux, fanzines) à prix libre pour abonder la caisse de solidarité destinée aux personnes qui doivent avorter à l'étranger pour cause de délais dépassés en France.

Être présent·es dans l'espace public, c'est s'améliorer en testant de nouvelles animations et en ouvrant le dialogue avec nous sur la vie affective, relationnelle et sexuelle. C'est aussi participer aux manifestations en proposant des cortèges calmes pour l'inclusivité des événements, et des Zones Chill pour pouvoir se poser au calme durant un événement, avec de quoi se ravitailler et des bénévoles à l'écoute si besoin.



Couverture du n°2 du fanzine du Planning familial 35



## L'atelier d'écriture Corps Féministes

Un atelier d'écriture féministe, c'est quoi ? C'est un espace créé pour écrire, partager autour de l'écriture, se lire à voix haute, écouter en silence le récit d'autres que soi. C'est renouer avec le vécu intime et la légitimité de sa parole. Renouer aussi avec l'écoute et la conviction que si l'intime est politique, l'exprimer à voix haute et être entendu l'est tout autant.

L'atelier Corps Féministes propose d'écrire et de partager un espace de parole et d'écoute entre militant-es engagé-es dans les associations féministes malouines.

## Veille à Ton Droit : un événement festif et solidaire

À l'occasion du 28 septembre - Journée Internationale pour le Droit à l'Avortement - nous avons organisé une journée d'animations avec une projection du film *Histoire d'A*, du théâtre-forum, des ateliers (sur les anti-choix, fabrication d'anneaux contraceptifs avec Rennes Anti-sexiste, fabrication de serviettes menstruelles) et un forum associatif et militant. Nous avons terminé en musique avec Les Luttes Enchantées, Elayis et Argalouve.

Cette journée a permis de parler des missions du Planning familial, de renforcer les liens avec nos partenaires et entre les militant.es du Pf, mais surtout de récolter de l'argent pour les IVG en délai dépassé (près de 1 000€). Une deuxième édition est d'ailleurs prévue pour 2024...

Ce fut aussi l'occasion de produire notre 2ème fanzine (revue du Pf 35), sur le thème de l'avortement, à retrouver sur notre site Internet !

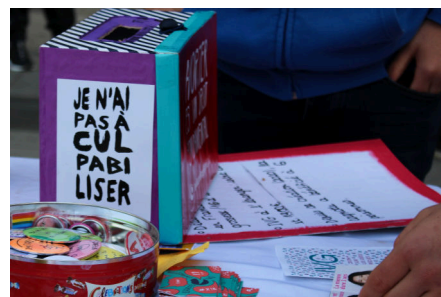
## La cagnotte IVG Délai Dépassé

La cagnotte IVG Délai Dépassé est une caisse de solidarité, alimentée par les dons. Elle permet d'aider financièrement des femmes en dehors des délais légaux français à avorter à l'étranger. Le coût d'un tel parcours est estimé entre 1 000 et 2 500€ : frais d'intervention, de transport, d'hébergement, etc.

En 2023, 4 personnes ont pu en bénéficier, pour un montant de 2 575€. Cette solidarité est primordiale pour que le choix d'interrompre ou non une grossesse ne dépende pas du manque de moyens financiers.

*« Un temps d'introspection  
sécure et chaleureux.  
Une bulle de pair-aidance  
où le temps s'est suspendu  
pour prendre soin de soi. »*

Parole de participante à l'atelier d'écriture





## 08 mars 2023 : une soirée-spectacle avec *Trou*

En partenariat avec la MJC de Bréquigny, nous avons organisé une soirée en chansons avec Simone et Les Luttes Enchantées pour nous accompagner avant et après le spectacle *Trou* de Mathilde Paillette et Lauren Sobler.

Performance chantée et contée, les artistes nous ont emmené-es sur le chemin émotionnel d'une personne ayant vécu un viol vers la résilience. Ce spectacle parle de violences sexistes, sexuelles, de viol, de (non-)consentement, avec des émotions, beaucoup d'humour et de paillettes, laissant enfin entendre l'insupportable.

## L'événement Toustes Mobilisé-es contre les Violences Sexistes et Sexuelles

Dans le cadre du 25 novembre – Journée de Lutte contre les Violences Sexistes et Sexuelles – nous avons organisé, dans le cadre de la convention qui nous lie avec la Ville de Rennes, un temps fort sur la place de la Mairie le 18 novembre 2023.

La journée a été organisée avec plusieurs partenaires : CIDFF 35, Amnesty International Rennes, NousToutes 35, Nous Féministes 35, Asfad et Iskis.

Tout au long de la journée, nous avons proposé : des stands présentant les différentes associations ; un atelier badges ; un mur de paroles *Qu'est-ce qu'une relation saine pour vous ?* ; une exposition de collages féministes.

En parallèle, plusieurs temps forts étaient prévus sur l'espace public. La chorale rennaise Les Luttes Enchantées, avec quelques chants féministes, puis la compagnie Hors Mots, avec son spectacle de danse *Elles*, ont animé la place.

La journée s'est clôturée par la lecture solennelle des prénoms des personnes victimes de féminicides pendant l'année 2023.



## LES RÉSEAUX SOCIAUX

Nous commençons à avoir une activité régulière et productive en termes de plaidoyer sur nos réseaux sociaux !

Les bénévoles se sont saisi-es de ce levier de communication en améliorant notre fonctionnement interne afin d'utiliser ces outils précieux pour informer le public. Instagram est très privilégié pour diffuser nos actions et nos informations de prévention. Ainsi, notre communauté augmente !

En partenariat avec Rennes Antisexiste, nous avons par exemple édité plusieurs publications autour de la Journée Mondiale pour la Contraception. La communication reste un enjeu majeur pour notre association.

Si le nombre d'adhésions à notre association paraît peu important, on constate que pour le public jeune,



### **@leplanningfamilial35 en quelques chiffres**

Plus de 2 300 followers  
(+600 par rapport à 2022)

35 publications fixes en 2023

Au quotidien, beaucoup de relais  
de nos stories par d'autres comptes

les réseaux sociaux sont un moyen de nous soutenir. Il est donc intéressant de relever que nous avons chaque jour de nouveaux comptes qui nous suivent, aiment et partagent nos publications dans leurs réseaux.

## REVUE DE PRESSE

Chaque année, nous recevons beaucoup de sollicitations de la part de journalistes et autres interlocutrices média concernant notre domaine d'expertise. Nous utilisons également les différents canaux médiatiques afin de faire connaître nos actions auprès du plus grand nombre et faire circuler nos idées.

Nous avons répertorié 24 articles qui évoquent nos actions. En voici quelques exemples :



### **Le mouvement, au national**

« #Dépistez-les toutes, une campagne contre les infections sexuellement transmissibles », *Ouest-France*, 02/10/2023.

« Le Planning familial est partie prenante de toutes les questions féministes », *Le Monde*, 20/05/2023.



### **À la radio**

« Le Planning familial salue la gratuité des préservatifs pour les moins de 26 ans », *France Bleu Armorique*, 02/01/2023.

« Désirs et des ordres. Épisode 1 : IVG, mon amour » (série documentaire), *CanalB*, 09/01/2023.



### **Suite à nos communiqués de presse**

« Au planning familial : les salariés sont épuisés », *Rennes infos autrement*, 01/03/2023.

« Semaine de Santé Sexuelle : dépistage et informations sans tabou à Saint-Malo », *Ouest-France*, 01/06/2023.



### **On parle de nous**

« Marion Cardiet, conseillère conjugale et familiale au Planning familial », *Causette*, 24/10/2023.

# RAPPORT FINANCIER 2023 : EN RÉSUMÉ

## L'EXERCICE 2023 DU PLANNING FAMILIAL 35

Le résultat net est excédentaire de 18 888 €, du fait des éléments synthétisés ci-dessous, résultat que nous pouvons considérer comme à l'équilibre sur le budget global. En voici les éléments principaux.

### Au niveau du bilan (richesse)

- Un bilan fortement impacté en 2023 par l'achat des locaux (+ 758 034 €).
- Comptabilisation des nouveaux locaux dans le bilan (+ 800 000 €) et des frais liés à son acquisition (honoraires de notaire, agence immobilière et architecte) pour 118 454 €.
- Comptabilisation des subventions d'investissements de la Ville de Rennes et Rennes Métropole (+ 150 000 €).
- Des disponibilités (trésoreries) en forte baisse soit 13 605 € en fin d'exercice contre 284 085 € à fin 2022, auxquelles s'ajoutent un découvert de 236 500 € au Crédit Coopératif dans l'attente du versement de l'emprunt de 250 000 € qui nous a été versé en février 2024 et l'inscription au passif d'un crédit relais de 336 000 € au Crédit Coopératif dans l'attente de la vente des locaux de l'avenue Maréchal de Lattre de Tassigny à Rennes.

### Au niveau des produits (recettes)

- Une augmentation de la subvention du département dans le cadre de notre délégation en tant que Centre de Santé Sexuelle pour 38 500 €.
- Une subvention exceptionnelle de la DRDFE de 10 000 € pour notre délégation EVARS et le versement d'une enveloppe de 21 533 € pour la valorisation des salaires des personnes travaillant auprès de personnes victimes de violences.
- Une diminution de nos ressources propres d'environ 10 000 € du fait de la baisse de l'activité, notamment médicale (moins de consultations) au cours de l'année.

### Au niveau des charges (dépenses)

- Une hausse de charges globale de 76 925 € par rapport à 2022.
- Une baisse des frais généraux d'environ 20 000 € reposant principalement sur le non recours à certaines dépenses nécessaires sur l'exercice précédent (congrès, avocat...).
- Une augmentation de la masse salariale de près de 90 000 € due principalement à de nouveaux recrutements, à une augmentation des salaires pour répondre à un décrochage de la grille des salaires alarmant et à l'attribution d'une prime exceptionnelle.

2023 est un exercice que l'on peut considérer à l'équilibre, équilibre néanmoins précaire du fait des événements de fin 2023. En effet l'achat des nouveaux locaux représente un engagement financier pour l'association qui va se répercuter grandement sur les exercices à venir, la vente de l'ancien local étant une condition incontournable au maintien du bon fonctionnement de l'association.

En outre, l'augmentation des salaires et les créations de postes couvertes cette année par les nouveaux financements vont mécaniquement entraîner une augmentation exponentielle de la masse salariale sur les exercices futurs.

Une légère baisse cette année des ressources propres de l'association doit nous alerter et nous inviter à remobiliser l'activité à son maximum tout en gardant un équilibre absorbable pour les équipes.

Tout ceci nous invite donc à une grande prudence dans l'engagement de dépenses en 2024. Les informations transmises par nos institutions et partenaires n'étant pas encourageantes, cela doit aussi nous alerter et nous mobiliser sur la diversification de nos sources de financements.

## BILAN ACTIF 2023

	Brut	Amortissements et Dépréciations	Net au 31/12/2023	Net au 31/12/2022
<b>ACTIF IMMOBILISE</b>				
<b>Immobilisations incorporelles</b>				
Frais d'établissement				
Frais de recherche et développement				
Donations temporaires d'usufruit				
Concessions, brevets, licences, marques	10 451	8 432	2 019	1 811
Autres				
Immobilisations incorporelles en cours				
Avances et acomptes				
<b>Immobilisations corporelles</b>				
Terrains				
Constructions	1 323 247	329 309	993 938	85 303
Installations tech., matériels, outill.	22 521	22 308	213	396
Autres	135 906	119 197	16 708	16 061
Immobilisations corporelles en cours				
Avances et acomptes				
<b>Biens reçus</b>				
Biens reçus par legs ou donations destinés à être cédés				
<b>Immobilisations financières</b>				
Participations et créances rattachées				
Autres titres immobilisés				
Prêts				
Autres				
<b>Total ACTIF IMMOBILISE</b>	<b>1 492 125</b>	<b>479 247</b>	<b>1 012 879</b>	<b>103 571</b>
<b>ACTIF CIRCULANT</b>				
Stocks et en-cours	6 210		6 210	7 407
<b>Créances</b>				
Créances usagers et comptes rattachés	39 834	7 736	32 098	49 168
Créances reçues par legs ou donations				
Autres créances	156 309		156 309	18 456
Valeurs mobilières de placement	314 086		314 086	314 086
Instrument de trésorerie				
Disponibilités	13 605		13 605	284 085
Charges constatées d'avance	3 499		3 499	3 880
<b>Total ACTIF CIRCULANT</b>	<b>533 543</b>	<b>7 736</b>	<b>525 807</b>	<b>677 081</b>
<b>COMPTES DE REGULARISATION</b>				
Frais d'émission des emprunts				
Primes de remboursement des emprunts				
Ecart conversion & diff. d'éval. -Actif				
<b>Total COMPTES DE REGULARISATION</b>				
<b>TOTAL ACTIF</b>	<b>2 025 668</b>	<b>486 983</b>	<b>1 538 686</b>	<b>780 652</b>

## BILAN PASSIF 2023

	Net au 31/12/2023	Net au 31/12/2022
<b>FONDS PROPRES</b>		
<b>Fonds propres sans droit de reprise</b>		
Fonds propres statutaires	56 024	56 024
Fonds propres complémentaires		
<b>Fonds propres avec droit de reprise</b>		
Fonds propres statutaires		
Fonds propres complémentaires		
<b>Ecarts de réévaluation</b>		
Ecarts de réévaluation		
<b>Réserves</b>		
Réserves statutaires ou contractuelles	3 347	3 347
Réserves pour projet de l'entité	19 893	19 893
Autres	70 168	70 168
<b>Report à nouveau</b>		
Report à nouveau	495 584	399 356
<b>Résultat</b>		
Résultat exercice (excédent ou déficit)	18 888	96 228
<b>Situation nette (sous-total)</b>	<b>663 905</b>	<b>645 017</b>
Fonds propres consommables		
Subventions d'investissement	151 623	
Provisions réglementées		
<b>Total FONDS PROPRES</b>	<b>815 528</b>	<b>645 017</b>
<b>FONDS REPORTEES ET DEDIES</b>		
Fonds reportés liés aux legs & donations		
Fonds dédiés	2 518	11 171
<b>Total FONDS REPORTEES ET DEDIES</b>	<b>2 518</b>	<b>11 171</b>
<b>PROVISIONS</b>		
Provisions pour risques	645	
Provisions pour charges	53 030	45 283
<b>Total PROVISIONS</b>	<b>53 675</b>	<b>45 283</b>
<b>DETTES</b>		
Emprunts obligataires & assi		
Emprunts & dettes auprès etbts crédit	572 500	
Emprunts et dettes financières diverses		
Dettes fournisseurs et comptes rattachés	14 602	15 762
Dettes des legs ou donations		
Dettes fiscales et sociales	77 579	56 827
Dettes sur immo. & cptes rattach		
Autres dettes	627	4 215
Instruments de trésorerie		
Produits constatés d'avance	1 657	2 376
<b>Total DETTES</b>	<b>666 965</b>	<b>79 180</b>
Ecarts conversion & diff. d'eval.-Passif		
<b>Total PASSIF</b>	<b>1 538 686</b>	<b>780 652</b>

# COMPTE DE RÉSULTAT 2023

	De jan. 2023	% C.A.	De jan. 2022	% C.A.	Variation	
	à déc. 2023		à déc. 2022		En Euros	%
<b>PRODUITS D'EXPLOITATION</b>						
<b>Cotisations</b>						
Cotisations	2 216	0.27	3 174	0.39	-958	-30.18
<b>Ventes de biens et services :</b>						
- Ventes de biens dont ventes de dons en nature	6	0.00	16	0.00	-10	-62.50
- Ventes de prestations de services dont parrainages	223 745	27.68	234 741	28.95	-10 996	-4.68
<b>Produits de tiers financeurs :</b>						
- Concours publics & subv. d'explo.	496 581	61.43	470 808	58.07	25 773	5.47
- Versements des fondateurs ou consommation de dot. consommable						
- Ressources liées à la générosité du public :						
Dons manuels	4 998	0.62	5 271	0.65	-273	-5.18
Mécénats						
Legs, donations et assurance-vie						
- Contributions financières	61 366	7.59	61 366	7.57		
Reprises sur amortissements, dépréciat., provisions et transferts de charges	1 263	0.16	14 335	1.77	-13 072	-91.19
Utilisations des fonds dédiés	9 755	1.21	16 767	2.07	-7 012	-41.82
Autres produits	8 376	1.04	4 341	0.54	4 035	92.95
<b>Total</b>	<b>808 306</b>	<b>100.00</b>	<b>810 819</b>	<b>100.00</b>	<b>-2 513</b>	<b>-0.31</b>
<b>CHARGES D'EXPLOITATION</b>						
Achats de marchandises	18 235	2.26	21 842	2.69	-3 607	-16.51
Variation de stock	1 197	0.15	-530	-0.07	1 727	325.97
Autres achats et charges externes	128 586	15.91	147 806	18.23	-19 220	-13.00
<b>Aides financières</b>						
Impôts, taxes et versements assimilés	23 832	2.95	19 251	2.37	4 581	23.80
Salaires et traitements	435 430	53.87	378 533	46.69	56 897	15.03
Charges sociales	147 555	18.25	119 134	14.69	28 421	23.86
Dotations aux amortissements et aux dépréciations	25 463	3.15	15 780	1.95	9 683	61.36
Dotations aux provisions.	7 747	0.96	6 216	0.77	1 531	24.63
Reportes en fonds dédiés	1 322	0.16	5 290	0.65	-3 968	-75.01
Autres charges	896	0.11	2 492	0.31	-1 596	-64.05
<b>Total</b>	<b>790 261</b>	<b>97.77</b>	<b>715 815</b>	<b>88.28</b>	<b>74 446</b>	<b>10.40</b>
<b>Résultat d'exploitation</b>	<b>18 045</b>	<b>2.23</b>	<b>95 004</b>	<b>11.72</b>	<b>-76 959</b>	<b>-81.01</b>
<b>PRODUITS FINANCIERS</b>						
De participation						
D'autres valeurs mobilières et créances de l'actif immobilisé						
Autres intérêts et produits assimilés	3 327	0.41	1 662	0.20	1 665	100.18
Reprises sur provisions, dépréciations et transfert de charges						
Différences positives de change						
Produits nets sur cession de V.M.P.						
<b>Total</b>	<b>3 327</b>	<b>0.41</b>	<b>1 662</b>	<b>0.20</b>	<b>1 665</b>	<b>100.18</b>
<b>CHARGES FINANCIERES</b>						
Dotations aux amortissements, aux dépréciations et aux provisions						
Intérêts et charges assimilés	4	0.00	40	0.00	-36	-89.73
Différence négatives de change						
Charges nettes sur cession de V.M.P.						
<b>Total</b>	<b>4</b>	<b>0.00</b>	<b>40</b>	<b>0.00</b>	<b>-36</b>	<b>-89.73</b>
<b>Résultat financier</b>	<b>3 324</b>	<b>0.41</b>	<b>1 622</b>	<b>0.20</b>	<b>1 702</b>	<b>104.94</b>
<b>RESULTAT COURANT AVANT IMPOTS</b>	<b>21 368</b>	<b>2.64</b>	<b>96 626</b>	<b>11.92</b>	<b>-75 258</b>	<b>-77.89</b>
<b>PRODUITS EXCEPTIONNELS</b>						
Sur opération de gestion						
Sur opérations en capital	433	0.05			433	
Reprises sur provisions, dépréciations et transferts de charges						
<b>Total</b>	<b>433</b>	<b>0.05</b>			<b>433</b>	
<b>CHARGES EXCEPTIONNELLES</b>						
Sur opération de gestion	1 744	0.22	13	0.00	1 731	13 034.64
Sur opérations en capital			126	0.02	-126	-99.63
Dotations aux amortissements, aux dépréciations et aux provisions	645	0.08			645	
<b>Total</b>	<b>2 389</b>	<b>0.30</b>	<b>140</b>	<b>0.02</b>	<b>2 249</b>	<b>1 609.30</b>
<b>RESULTAT EXCEPTIONNEL</b>	<b>-1 957</b>	<b>-0.24</b>	<b>-140</b>	<b>-0.02</b>	<b>-1 817</b>	<b>-1 300.18</b>
Participation des salariés aux résultats						
Impôts sur les bénéfices	524	0.06	258	0.03	266	103.10
<b>Total des produits</b>	<b>812 066</b>	<b>100.47</b>	<b>812 481</b>	<b>100.20</b>	<b>-415</b>	<b>-0.05</b>
<b>Total des charges</b>	<b>793 178</b>	<b>98.13</b>	<b>716 253</b>	<b>88.34</b>	<b>76 925</b>	<b>10.74</b>
<b>EXCEDEMENT OU DEFICIT</b>	<b>18 888</b>	<b>2.34</b>	<b>96 228</b>	<b>11.87</b>	<b>-77 340</b>	<b>-80.37</b>
<b>CONTRIBUTIONS VOLONTAIRES EN NATURE</b>						
Dons en nature						
Prestation en nature			-330	-0.04	330	100.00
Bénévolat	-29 435	-3.64	-31 480	-3.88	2 045	6.50
<b>Total</b>	<b>-29 435</b>	<b>-3.64</b>	<b>-31 810</b>	<b>-3.92</b>	<b>2 375</b>	<b>7.47</b>
<b>CHARGES DES CONTRIBUTIONS VOLONTAIRES EN NATURE</b>						
Secours en nature						
Mise à disposition gratuite des biens			330	0.04	-330	-100
Prestation en nature						
Personnel bénévole	29 435	3.64	31 480	3.88	-2 045	-6.50
<b>Total</b>	<b>29 435</b>	<b>3.64</b>	<b>31 810</b>	<b>3.92</b>	<b>-2 375</b>	<b>-7.47</b>

# REMERCIEMENTS

Tout ceci n'aurait pu être possible sans l'engagement militant du Conseil d'Administration, des équipes bénévoles de Saint-Malo et de Rennes et aussi des salarié-es.  
Un grand merci également aux adhérent-es et aux donateurices.

Nous tenons à remercier également nos partenaires politiques et opérationnels pour la qualité de nos travaux de collaboration, dont en voici une liste non exhaustive : 4bis, Aides, Anne Boivent, Asfad, Association Addictions France, Centre Le Goéland, Centre pénitentiaire pour femmes, CHU de Rennes et Saint-Malo, CIDFF 35, Cinéma l'Arvor, Cinéma Vauban 2 Grande Passerelle, Clinique Rennes-Beaulieu, Mission locale, Coallia, Collectif Prev'en Ville, Collège Échange, Collège Jean Moulin, Collège René Cassin, Collège Rosa Parks, Confédération du Planning Familial, École Marcel Pagnol, École La Découverte, École Jean de la Varende, ENIPSE, Épicerie sociale de Saint-Jacques-de-la-Lande, ESAT Belle-Lande, ESAT Cesson-Sévigné, Espace Bougainville, Espace Dibaot, Faculté des métiers de Bruz, Faculté des métiers de Saint-Jouan-des-Guérets, Faculté des métiers de Saint-Malo, Fédération Bretagne du Planning Familial, FJT Ty Al Levenez, INHI Propreté, Iskis, IUT de Saint-Malo, Ker Antonia, Maison Verte, L'Autre Regard, Réseau Louis Guilloux, ReST, Les Pétolettes, Restos du Cœur de Saint-Malo, Lycée Émile Zola, Lycée Maritime de Saint-Malo, Lycée Maupertuis, Lycée Monod, Maison des femmes Gisèle Halimi, MJC Brequigny, NousToutes35, PJJ STEM0, PCESS, Rennes Antisexiste, Université Rennes 2, etc.

Enfin, nos projets ont été soutenus par les partenaires financiers ci-dessous que nous remercions sincèrement.

